

# **K&H Alapkezelő Zrt.**

Éves beszámoló / Annual Report

2015. december 31. / 31 December 2015

## Tartalomjegyzék / Table of contents

Független könyvvizsgálói jelentés

Independent Auditors' Report - This is a translation of the Hungarian Report

Eredménykimutatás

Mérleg

Profit and Loss Statement

Balance Sheet

Kiegészítő melléklet

Üzleti jelentés

## Független Könyvvizsgálói Jelentés

A K&H Alapkezelő Zrt.  
részvényese részére

### Az éves beszámolóról készült jelentés

1.) Elvégeztük a K&H Alapkezelő Zrt. ("Társaság") mellékelt 2015. évi éves beszámolójának a könyvvizsgálatát, amely éves beszámoló a 2015. december 31-i fordulónapra elkészített mérlegből - melyben az eszközök és források egyező végösszege 4.157.337 E Ft, a mérleg szerinti eredmény 0 E Ft -, az ezen időponttal végződő évre vonatkozó eredménykimutatásból és a számviteli politika meghatározó elemeit és az egyéb magyarázó információkat tartalmazó kiegészítő mellékletből áll.

### A vezetés felelőssége az éves beszámolóért

2.) A vezetés felelős a megbízható és valós képet nyújtó éves beszámoló elkészítéséért és bemutatásáért a számviteli törvényben foglaltakkal összhangban, valamint az olyan belső kontrollokért, amelyeket a vezetés szükségesnek tart ahhoz, hogy lehetővé váljon az akár csalásból, akár hibából eredő, lényeges hibás állításoktól mentes éves beszámoló elkészítése.

### A könyvvizsgáló felelőssége

3.) A mi felelősségünk az éves beszámoló véleményezése az elvégzett könyvvizsgálatunk alapján. Könyvvizsgálatunkat a magyar Nemzeti Könyvvizsgálói Standardokkal és a könyvvizsgálatra vonatkozó - Magyarországon érvényes - törvényekkel és egyéb jogszabályokkal összhangban hajtottuk végre. Ezek a standardok megkövetelik, hogy megfeleljünk az etikai követelményeknek, valamint hogy a könyvvizsgálatot úgy tervezzük meg és hajtsuk végre, hogy kellő bizonyosságot szerezzünk arról, hogy az éves beszámoló mentes-e lényeges hibás állításoktól.

4.) A könyvvizsgálat magában foglalja olyan eljárások végrehajtását, amelyek célja könyvvizsgálói bizonyítékot szerezni az éves beszámolóban szereplő összegekről és közzétételekről. A kiválasztott eljárások, beleértve az éves beszámoló akár csalásból, akár hibából eredő, lényeges hibás állításai kockázatainak felmérését is, a könyvvizsgáló megítélésétől függenek. A kockázatok ilyen felmérésekor a könyvvizsgáló a megbízható és valós képet nyújtó éves beszámoló gazdálkodó egység általi elkészítése szempontjából releváns belső kontrollt azért mérlegeli, hogy olyan könyvvizsgálói eljárásokat tervezzen meg, amelyek az adott körülmények között megfelelőek, de nem azért, hogy a gazdálkodó egység belső kontrolljának hatékonyságára vonatkozóan véleményt mondjon. A könyvvizsgálat magában foglalja továbbá az alkalmazott számviteli alapelvek megfelelésének és a vezetés által készített számviteli becslések ésszerűségének, valamint az éves beszámoló átfogó bemutatásának értékelését is.

5.) Meggyőződésünk, hogy a megszerzett könyvvizsgálati bizonyíték elegendő és megfelelő alapot nyújt könyvvizsgálói véleményünk megadásához.

#### Vélemény

6.) Véleményünk szerint az éves beszámoló megbízható és valós képet ad a K&H Alapkezelő Zrt. 2015. december 31-én fennálló vagyoni és pénzügyi helyzetéről valamint az ezen időponttal végződő évre vonatkozó jövedelmi helyzetéről a számviteli törvényben foglaltakkal összhangban.

#### Egyéb ügyek

7.) A jelen független könyvvizsgálói jelentés a soron következő közgyűlésre, a tulajdonosi határozat meghozatala céljából készült és így nem tartalmazza az ezen a közgyűlésen meghozandó határozatok esetleges hatását. A beszámolóban bemutatott 2.529.129 E Ft összegű osztalék a közgyűlés jóváhagyásával válik véglegessé.

#### Egyéb jelentéstételi kötelezettség: az üzleti jelentésről készült jelentés

8.) Elvégeztük a K&H Alapkezelő Zrt. 2015. évi üzleti jelentésének a vizsgálatát. A vezetés felelős az üzleti jelentésnek a számviteli törvényben foglaltakkal összhangban történő elkészítéséért. A mi felelősségünk az üzleti jelentés és az ugyanazon üzleti évre vonatkozó éves beszámoló összhangjának megítélése. Az üzleti jelentéssel kapcsolatos munkánk az üzleti jelentés és az éves beszámoló összhangjának megítélésére korlátozódott és nem tartalmazta egyéb, a Társaság nem auditált számviteli nyilvántartásaiból levezetett információk áttekintését. Véleményünk szerint a K&H Alapkezelő Zrt. 2015. évi üzleti jelentése a K&H Alapkezelő Zrt. 2015. évi éves beszámolójának adataival összhangban van.

Budapest, 2016. május 20.



Virágh Gabriella  
Ernst & Young Kft.  
Nyilvántartásba-vételi szám: 001165



Virágh Gabriella  
Kamarai tag könyvvizsgáló  
Kamarai tagsági szám: 004245

## **This is a translation of the Hungarian Report**

### **Independent Auditors' Report**

To the Shareholder of K&H Alapkezelő Zrt.

#### **Report on financial statements**

1.) We have audited the accompanying 2015 annual financial statements of K&H Alapkezelő Zrt. ("the Company"), which comprise the balance sheet as at 31 December 2015 - showing a balance sheet total of HUF 4,157,337 thousand and a profit for the year of HUF 0 thousand -, the related profit and loss account for the year then ended and a summary of significant accounting policies and other explanatory information.

#### **Management's responsibility for the financial statements**

2.) Management is responsible for the preparation and presentation of financial statements that give a true and fair view in accordance with the Hungarian Accounting Law, and for such internal control as management determines is necessary to enable the preparation of financial statements that are free from material misstatement, whether due to fraud or error.

#### **Auditors' responsibility**

3.) Our responsibility is to express an opinion on these financial statements based on our audit. We conducted our audit in accordance with Hungarian National Auditing Standards and with applicable laws and regulations in Hungary. Those standards require that we comply with ethical requirements and plan and perform the audit to obtain reasonable assurance about whether the financial statements are free from material misstatement.

4.) An audit involves performing procedures to obtain audit evidence about the amounts and disclosures in the financial statements. The procedures selected depend on the auditor's judgment, including the assessment of the risks of material misstatement of the financial statements, whether due to fraud or error. In making those risk assessments the auditor considers internal control relevant to the entity's preparation of financial statements that give a true and fair view in order to design audit procedures that are appropriate in the circumstances but not for the purpose of expressing an opinion on the effectiveness of the entity's internal control. An audit also includes evaluating the appropriateness of accounting policies used and the reasonableness of accounting estimates made by management, as well as evaluating the overall presentation of the financial statements.

5.) We believe that the audit evidence we have obtained is sufficient and appropriate to provide a basis for our audit opinion.

#### **Opinion**

6.) In our opinion the annual financial statements give a true and fair view of the equity and financial position of K&H Alapkezelő Zrt. as at 31 December 2015 and of the results of its operations for the year then ended in accordance with the Hungarian Accounting Law.

#### **Other matters**

7.) This independent auditor's report has been issued for consideration by the forthcoming shareholders' meeting for decision making purposes and, as such, does not reflect the impact, if any, of the resolutions to be adopted at that meeting. The amount of the dividend payable in the financial statements of HUF 2,529,129 thousand is subject to approval by the shareholders' meeting.

#### **Other reporting requirement- Report on the business report**

8.) We have reviewed the business report of K&H Alapkezelő Zrt. for 2015. Management is responsible for the preparation of the business report in accordance with the Hungarian Accounting Law. Our responsibility is to assess whether the business report is consistent with the financial statements for the same financial year. Our work regarding the business report has been restricted to assessing whether the business report is consistent with the financial statements and did not include reviewing other information originated from non-audited financial records. In our opinion, the business report of K&H Alapkezelő Zrt. for 2015 corresponds to the disclosures in the 2015 financial statements of K&H Alapkezelő Zrt.

Budapest, 20 May 2016

(The original Hungarian language version has been signed.)

Virágh Gabriella  
Ernst & Young Kft.  
Registration No.: 001165

Virágh Gabriella  
Registered auditor  
Chamber membership No.: 004245

|   |   |   |   |   |   |   |   |   |   |   |   |   |   |   |   |   |
|---|---|---|---|---|---|---|---|---|---|---|---|---|---|---|---|---|
| 1 | 1 | 5 | 5 | 6 | 4 | 9 | 5 | 6 | 6 | 3 | 0 | 1 | 1 | 4 | 0 | 1 |
|---|---|---|---|---|---|---|---|---|---|---|---|---|---|---|---|---|

Statisztikai számjel

|   |   |   |   |   |   |   |   |   |   |   |   |
|---|---|---|---|---|---|---|---|---|---|---|---|
| 0 | 1 | - | 1 | 0 | - | 0 | 4 | 3 | 7 | 3 | 6 |
|---|---|---|---|---|---|---|---|---|---|---|---|

Cégjegyzék szám

**K&H Befektetési Alapkezelő Zrt.**

a vállalkozás megnevezése

1095 Budapest Lechner Ödön fasor 9.

483-5020

a vállalkozás címe, telefonszáma

2015. évi

## Éves beszámoló

Beszámolási időszak:

2015.01.01- 2015.12.31.

Keltezés: Budapest, 2016.05.20.



a vállalkozás vezetője  
(képviselője)

Pénzügy- és Gazdasági Tanácsadó KFT  
Debit & Credit

1 1 5 5 6 4 9 5 6 6 3 0 1 1 4 0 1

Statisztikai számjel

0 1 - 1 0 - 0 4 3 7 3 6 2 1

Cégjegyzék szám

## K&H Befektetési Alapkezelő Zrt.

Éves beszámoló

"A" EREDMÉNYKIMUTATÁSA

(összköltség eljárással)

adatok E Ft-ban

| Tét. sz. | A tétel megnevezése                                 | 2014.01.01-<br>2014.12.31. | Előző év<br>módosít. | 2015.01.01-<br>2015.12.31. |     |
|----------|---|----------------------------|----------------------|----------------------------|-----|
| a        | b   | c                          | d                    | e                          |     |
| 01       | Belföldi értékesítés nettó árbevétele               | 5.086.877                  |                      | 5.511.870                  | 01. |
| 02       | Export értékesítés nettó árbevétele                 | 0                          |                      | 0                          | 02. |
| I.       | <b>Értékesítés nettó árbevétele (01+02)</b>         | <b>5.086.877</b>           | <b>0</b>             | <b>5.511.870</b>           | 03. |
| 03       | Saját termelésű készletek állományváltozása         | 0                          |                      | 0                          | 04. |
| 04       | Saját előállítású eszközök aktivált értéke          | 0                          |                      | 0                          | 05. |
| II.      | <b>Aktivált saját teljesítmények értéke (03+04)</b> | <b>0</b>                   | <b>0</b>             | <b>0</b>                   | 06. |
| III.     | <b>Egyéb bevételek</b>                              | <b>12.037</b>              |                      | <b>6.968</b>               | 07. |
|          | ebből: visszaírt értékvesztés                       | 0                          |                      | 0                          | 08. |
| 05       | Anyagköltség  | 3.453                      |                      | 3.246                      | 09. |
| 06       | Igénybevett szolgáltatások értéke                   | 211.076                    |                      | 240.662                    | 10. |
| 07       | Egyéb szolgáltatások értéke                         | 22.892                     |                      | 21.577                     | 11. |
| 08       | Eladott áruk beszerzési értéke                      | 0                          |                      | 0                          | 12. |
| 09       | Eladott (közvetített) szolgáltatások értéke         | 1.327.033                  |                      | 1.479.032                  | 13. |
| IV.      | <b>Anyagjellegű ráfordítások (05+...+09)</b>        | <b>1.564.454</b>           | <b>0</b>             | <b>1.744.517</b>           | 14. |
| 10       | Béreköltség   | 284.972                    |                      | 319.265                    | 15. |
| 11       | Személyi jellegű egyéb kifizetések                  | 46.978                     |                      | 58.689                     | 16. |
| 12       | Bérfelrakások                                       | 104.196                    |                      | 119.117                    | 17. |
| V.       | <b>Személyi jellegű ráfordítások (10+...+12)</b>    | <b>436.146</b>             | <b>0</b>             | <b>497.071</b>             | 18. |
| VI.      | Értékcsökkenési leírás                              | 163                        |                      | 723                        | 19. |
| VII.     | <b>Egyéb ráfordítások</b>                           | <b>498.687</b>             |                      | <b>232.895</b>             | 20. |
|          | ebből: értékvesztés                                 | 0                          |                      | 0                          | 21. |
| A.       | <b>ÜZEMI (ÜZLETI) TEVÉKENYSÉG EREDMÉNYE</b>         |                            |                      |                            |     |
|          | <b>(I+/-II+III-IV-V-VI-VII)</b>                     | <b>2.599.464</b>           | <b>0</b>             | <b>3.043.632</b>           | 22. |

Keltezés: Budapest, 2016.05.20.

*D.L. Duci* *Z.H.*

a vállalkozás vezetője  
(képviselője)

Debit & Credit  
Pénzügyi és Gazdasági Tanácsadó KFT



1 1 5 5 6 4 9 5 6 6 3 0 1 1 4 0 1

Statistikai számjel

0 1 - 1 0 - 0 4 3 7 3 6 2 2

Cégjegyzék szám

## K&H Befektetési Alapkezelő Zrt.

Éves beszámoló

"A" EREDMÉNYKIMUTATÁSA

(összköltség eljárással)

adatok E Ft-ban

| Tét. sz.     | A tétel megnevezése                                | 2014.01.01-<br>2014.12.31. | Előző év<br>módosít. | 2015.01.01-<br>2015.12.31. |           |
|--------------|--|----------------------------|----------------------|----------------------------|-----------|
| 13           | Kapott (járó) osztalék és részesedés               | 0                          |                      | 0                          | 23        |
|              | ebből: kapcsolt vállalkozástól kapott              | 0                          |                      | 0                          | 24        |
| 14           | Részesedések értékesítésének árfolyamnyereség      | 0                          |                      | 0                          | 25        |
|              | ebből: kapcsolt vállalkozástól kapott              | 0                          |                      | 0                          | 26        |
| 15           | Befekt.pü.eszközök kamata,árfolyamnyeresége        | 0                          |                      | 0                          | 27        |
|              | ebből: kapcsolt vállalkozástól kapott              | 0                          |                      | 0                          | 28        |
| 16           | Egyéb kapott(járó)kamatok és kamatjell. bevételek  | 70.772                     |                      | 50.542                     | 29        |
|              | ebből: kapcsolt vállalkozástól kapott              | 70.297                     |                      | 49.845                     | 30        |
| 17           | Pénzügyi műveletek egyéb bevételei                 | 5.812                      |                      | 11.624                     | 31        |
|              | ebből: értékelési különbözet                       | 0                          |                      | 0                          | 32        |
| <b>VIII.</b> | <b>Pénzügyi műveletek bevételei (13+...17)</b>     | <b>76.584</b>              | <b>0</b>             | <b>62.166</b>              | <b>33</b> |
| 18           | Befektetett. pü.eszközök árfolyamvesztése          | 0                          |                      | 0                          | 34        |
|              | ebből: kapcsolt vállalkozásnak adott               | 0                          |                      | 0                          | 35        |
| 19           | Fizetendő kamatok és kamatjellegű ráfordítások     | 0                          |                      | 0                          | 36        |
|              | ebből: kapcsolt vállalkozásnak adott               | 0                          |                      | 0                          | 37        |
| 20           | Részesedések,értékpapírok,bankbetétek értékveszt.  | 0                          |                      | 0                          | 38        |
| 21           | Pénzügyi műveletek egyéb ráfordításai              | 3.034                      |                      | 16.911                     | 39        |
|              | ebből: értékelési különbözet                       | 0                          |                      | 0                          | 40        |
| <b>IX.</b>   | <b>Pénzügyi műveletek ráfordításai (18+...+21)</b> | <b>3.034</b>               | <b>0</b>             | <b>16.911</b>              | <b>41</b> |
| <b>B.</b>    | <b>PÉNZÜGYI MŰVELETEK EREDMÉNYE (VIII-IX)</b>      | <b>73.550</b>              | <b>0</b>             | <b>45.255</b>              | <b>42</b> |
| <b>C.</b>    | <b>SZOKÁSOS VÁLLALKOZÁSI EREDMÉNY</b>              | <b>2.673.014</b>           | <b>0</b>             | <b>3.088.887</b>           | <b>43</b> |
| X.           | Rendkívüli bevételek                               | 0                          |                      | 0                          | 44        |
| XI.          | Rendkívüli ráfordítások                            | 0                          |                      | 0                          | 45        |
| <b>D.</b>    | <b>RENDKÍVÜLI EREDMÉNY (XI-XII)</b>                | <b>0</b>                   | <b>0</b>             | <b>0</b>                   | <b>46</b> |
| <b>E.</b>    | <b>ADÓZÁS ELŐTTI EREDMÉNY (+-C+-D)</b>             | <b>2.673.014</b>           | <b>0</b>             | <b>3.088.887</b>           | <b>47</b> |
| XII.         | Adófizetési kötelezettség                          | 277.096                    |                      | 559.758                    | 48        |
| <b>F.</b>    | <b>ADÓZOTT EREDMÉNY (+-E-XIII)</b>                 | <b>2.395.918</b>           | <b>0</b>             | <b>2.529.129</b>           | <b>49</b> |
| 22           | Eredménytartalék igénybevétele osztalékra          | 0                          |                      | 0                          | 50        |
| 23           | Jóváhagyott osztalék                               | 2.395.918                  |                      | 2.529.129                  | 51        |
| <b>G.</b>    | <b>MÉRLEG SZERINTI EREDMÉNY (+-F+22-23)</b>        | <b>0</b>                   | <b>0</b>             | <b>0</b>                   | <b>52</b> |

Keltezés: Budapest, 2016.05.20.

a vállalkozás vezetője  
(képviselője)

Debit & Credit  
Pénzügyi és Gazdasági Tanácsadó KFT

1 1 5 5 6 4 9 5 6 6 3 0 1 1 4 0 1  
Statistikai számjel

0 1 - 1 0 - 0 4 3 7 3 6 1 1  
Cégjegyzék szám


## K&H Befektetési Alapkezelő Zrt.

Éves beszámoló  
MÉRLEGE (Eszközök)

adatok E Ft-ban

| Tét. sz.    | A tétel megnevezése                                | 2014.12.31.   | Előző év módosít. | 2015.12.31.   |
|-------------|--|---------------|-------------------|---------------|
| a           | b  | c             | d                 | e             |
| <b>A.</b>   | <b>BEFEKTETETT ESZKÖZÖK (I.+II.+III.)</b>          | <b>32.977</b> | <b>0</b>          | <b>68.048</b> |
| <b>I.</b>   | <b>IMMATERIÁLIS JAVAK</b>                          | <b>0</b>      | <b>0</b>          | <b>0</b>      |
| 1.          | Alapítás-átszervezés aktivált értéke               | 0             |                   | 0             |
| 2.          | Kísérleti fejlesztés aktivált értéke               | 0             |                   | 0             |
| 3.          | Vagyoni értékű jogok                               | 0             |                   | 0             |
| 4.          | Szellemi termékek                                  | 0             |                   | 0             |
| 5.          | Üzleti vagy cégérték                               | 0             |                   | 0             |
| 6.          | Immateriális javakra adott előlegek                | 0             |                   | 0             |
| 7.          | Immateriális javak értékhelyesbítése               | 0             |                   | 0             |
| <b>II.</b>  | <b>TÁRGYI ESZKÖZÖK</b>                             | <b>926</b>    | <b>0</b>          | <b>5.840</b>  |
| 1.          | Ingtatlanok és a kapcsolódó vagyoni értékű jogok   | 0             |                   | 0             |
| 2.          | Műszaki berendezések, gépek, járművek              | 556           |                   | 370           |
| 3.          | Egyéb berendezések, felszerelések, járművek        | 370           |                   | 5.176         |
| 4.          | Tenyészállatok                                     | 0             |                   | 0             |
| 5.          | Beruházások, felújítások                           | 0             |                   | 0             |
| 6.          | Beruházásokra adott előlegek                       | 0             |                   | 294           |
| 7.          | Tárgyi eszközök értékhelyesbítése                  | 0             |                   | 0             |
| <b>III.</b> | <b>BEFEKTETETT PÉNZÜGYI ESZKÖZÖK</b>               | <b>32.051</b> | <b>0</b>          | <b>62.208</b> |
| 1.          | Tartós részesedés kapcsolt vállalkozásban          | 0             |                   | 0             |
| 2.          | Tartósan adott kölcsön kapcsolt vállalkozásnak     | 0             |                   | 0             |
| 3.          | Egyéb tartós részesedés                            | 0             |                   | 0             |
| 4.          | Tartósan adott kölcsön részes vállalkozásnak       | 0             |                   | 0             |
| 5.          | Egyéb tartósan adott kölcsön                       | 32.051        |                   | 62.208        |
| 6.          | Tartós hitelviszonyt megtestesítő értékpapír       | 0             |                   | 0             |
| 7.          | Befektetett pénzügyi eszközök értékhelyesbítése    | 0             |                   | 0             |
| 8.          | Befektetett pénzügyi eszközök értékelési különböz. | 0             |                   | 0             |

Keltezés: Budapest, 2016.05.20.

  
a vállalkozás vezetője  
(képviselője)

Debit & Credit  
Pénzügyi és Gazdasági Tanácsadó KFT

1 1 5 5 6 4 9 5 6 6 3 0 1 1 4 0 1

Statisztikai számjel

0 1 - 1 0 - 0 4 3 7 3 6 1 2

Cégjegyzék szám

## K&H Befektetési Alapkezelő Zrt.

Éves beszámoló

MÉRLEGE (Eszközök)

adatok E Ft-ban

| Tét. sz.                          | A tétel megnevezése                                    | 2014.12.31.      | Előző év módosít. | 2015.12.31.      |
|-----------------------------------|--|------------------|-------------------|------------------|
| a                                 | b  | c                | d                 | e                |
| <b>B.</b>                         | <b>FORGÓESZKÖZÖK (I.+II.+III.+IV.)</b>                 | <b>3.343.784</b> | <b>0</b>          | <b>3.519.600</b> |
| <b>I.</b>                         | <b>KÉSZLETEK</b>                                       | <b>0</b>         | <b>0</b>          | <b>0</b>         |
| 1.                                | Anyagok  | 0                |                   | 0                |
| 2.                                | Befejezetlen termelés és félkész termékek              | 0                |                   | 0                |
| 3.                                | Növendék-, hízó- és egyéb állatok                      | 0                |                   | 0                |
| 4.                                | Késztermékek   | 0                |                   | 0                |
| 5.                                | Áruk   | 0                |                   | 0                |
| 6.                                | Készletekre adott előlegek                             | 0                |                   | 0                |
| <b>II.</b>                        | <b>KÖVETELÉSEK</b>                                     | <b>29.890</b>    | <b>0</b>          | <b>34.178</b>    |
| 1.                                | Követelések áruszállításból és szolgáltatásból (vevők) | 0                |                   | 252              |
| 2.                                | Követelések kapcsolt vállalkozással szemben            | 0                |                   | 0                |
| 3.                                | Követelések egyéb részes vállalkozással szemben        | 5                |                   | 26.272           |
| 4.                                | Váltókövetelések                                       | 0                |                   | 0                |
| 5.                                | Egyéb követelések                                      | 29.885           |                   | 7.654            |
| 6.                                | Követelések értékelési különbözete                     | 0                |                   | 0                |
| 7.                                | Származtatott ügyletek értékelési különbözete          | 0                |                   | 0                |
| <b>III.</b>                       | <b>ÉRTÉKPAPÍROK</b>                                    | <b>0</b>         | <b>0</b>          | <b>0</b>         |
| 1.                                | Részesedés kapcsolt vállalkozásban                     | 0                |                   | 0                |
| 2.                                | Egyéb részesedés                                       | 0                |                   | 0                |
| 3.                                | Saját részvények, saját üzletrészek                    | 0                |                   | 0                |
| 4.                                | Forgatási célú, hitelviszonyt megtestesítő értékp.     | 0                |                   | 0                |
| 5.                                | Értékpapírok értékelési különbözete                    | 0                |                   | 0                |
| <b>IV.</b>                        | <b>PÉNZESZKÖZÖK</b>                                    | <b>3.313.894</b> | <b>0</b>          | <b>3.485.422</b> |
| 1.                                | Pénztár, csekkek                                       | 359              |                   | 172              |
| 2.                                | Bankbetétek  | 3.313.535        |                   | 3.485.250        |
| <b>C.</b>                         | <b>AKTÍV IDŐBELI ELHATÁROLÁSOK</b>                     | <b>569.001</b>   | <b>0</b>          | <b>569.689</b>   |
| 1.                                | Bevételek aktív időbeli elhatolása                     | 563.403          |                   | 563.324          |
| 2.                                | Költségek, ráfordítások aktív időbeli elhatárol.       | 5.598            |                   | 6.365            |
| 3.                                | Halasztott ráfordítások                                | 0                |                   | 0                |
| <b>ESZKÖZÖK (AKTÍVÁK) (A+B+C)</b> |  | <b>3.945.762</b> | <b>0</b>          | <b>4.157.337</b> |

Keltezés: Budapest, 2016.05.20.

*[Handwritten signature]*

a vállalkozás vezetője  
(képviselője)

Debit & Credit  
Pénzügyi és Gazdasági Tanácsadó KFT

|   |   |   |   |   |   |   |   |   |   |   |   |   |   |   |   |   |
|---|---|---|---|---|---|---|---|---|---|---|---|---|---|---|---|---|
| 1 | 1 | 5 | 5 | 6 | 4 | 9 | 5 | 6 | 6 | 3 | 0 | 1 | 1 | 4 | 0 | 1 |
|---|---|---|---|---|---|---|---|---|---|---|---|---|---|---|---|---|

Statisztikai számjel

|   |   |   |   |   |   |   |   |   |   |   |   |   |   |
|---|---|---|---|---|---|---|---|---|---|---|---|---|---|
| 0 | 1 | - | 1 | 0 | - | 0 | 4 | 3 | 7 | 3 | 6 | 1 | 3 |
|---|---|---|---|---|---|---|---|---|---|---|---|---|---|

Cégjegyzék szám

## K&H Befektetési Alapkezelő Zrt.

Éves beszámoló

MÉRLEGE (Források)

adatok E Ft-ban

| Tét. sz.  | A tétel megnevezése                                 | 2014.12.31.      | Előző év módosít. | 2015.12.31.      |
|-----------|---|------------------|-------------------|------------------|
| a         | b   | c                | d                 | e                |
| <b>D.</b> | <b>SAJÁT TŐKE (I.+II.+III.+IV.+V.+VI.+VII)</b>      | <b>1.000.675</b> | <b>0</b>          | <b>1.000.675</b> |
| I.        | Jegyzett tőke                                       | 850.000          |                   | 850.000          |
|           | ebből: visszavásárolt részesedés névértéken         | 0                |                   | 0                |
| II.       | Jegyzett, de be nem fizetett tőke(-)                | 0                |                   | 0                |
| III.      | Tőketartalék  | 100.000          |                   | 100.000          |
| IV.       | Eredménytartalék                                    | 50.675           |                   | 50.675           |
| V.        | Lekötött tartalék                                   | 0                |                   | 0                |
| VI.       | <b>Értékelési tartalék</b>                          | <b>0</b>         |                   | <b>0</b>         |
| 1.        | Értékhelyesbítés értékelési tartaléka               | 0                |                   | 0                |
| 2.        | Valós értékelés értékelési tartaléka                | 0                |                   | 0                |
| VII.      | <b>Mérleg szerinti eredmény</b>                     | <b>0</b>         | <b>0</b>          | <b>0</b>         |
| <b>E.</b> | <b>CÉLTARTALÉKOK</b>                                | <b>6.930</b>     | <b>0</b>          | <b>7.954</b>     |
| 1.        | Céltartalék a várható kötelezettségekre             | 0                |                   | 0                |
| 2.        | Céltartalék a jövőbeni költségekre                  | 0                |                   | 0                |
| 3.        | Egyéb céltartalék                                   | 6.930            |                   | 7.954            |
| <b>F.</b> | <b>KÖTELEZETTSÉGEK (I.+II.+III.)</b>                | <b>2.438.011</b> | <b>0</b>          | <b>2.788.878</b> |
| <b>I.</b> | <b>HÁTRASOROLT KÖTELEZETTSÉGEK</b>                  | <b>0</b>         | <b>0</b>          | <b>0</b>         |
| 1.        | Hátrasorolt kötelezettségek kapcsolt vállalkozásnak | 0                |                   | 0                |
| 2.        | Hátrasorolt kötelezettségek részes vállalkozásnak   | 0                |                   | 0                |
| 3.        | Hátrasorolt kötelezettségek egyéb gazdálkodónak     | 0                |                   | 0                |

Keltezés: Budapest, 2016.05.20.

*[Handwritten signature]*

a vállalkozás vezetője  
(képviselője)

Debit & Credit  
Pénzügyi és Gazdasági Tanácsadó KFT

1 1 5 5 6 4 9 5 6 6 3 0 1 1 4 0 1

Statistikai számjel

0 1 - 1 0 - 0 4 3 7 3 6 1 4

Cégjegyzék szám

## K&H Befektetési Alapkezelő Zrt.

Éves beszámoló

MÉRLEGE (Források)

adatok E Ft-ban

| Tét. sz. | A tétel megnevezése                                    | 2014.12.31.      | Előző év módosít. | 2015.12.31.      |
|----------|--|------------------|-------------------|------------------|
| a        | b  | c                | d                 | e                |
| II.      | <b>HOSSZÚ LEJÁRATÚ KÖTELEZETTSÉGEK</b>                 | <b>0</b>         | <b>0</b>          | <b>0</b>         |
| 1.       | Hosszú lejáratra kapott kölcsönök                      | 0                |                   | 0                |
| 2.       | Átváltoztatható kötvények                              | 0                |                   | 0                |
| 3.       | Tartozások kötvénykibocsátásból                        | 0                |                   | 0                |
| 4.       | Beruházási és fejlesztési hitelek                      | 0                |                   | 0                |
| 5.       | Egyéb hosszú lejáratú hitelek                          | 0                |                   | 0                |
| 6.       | Tartós kötelezettségek kapcsolt váll. szemben          | 0                |                   | 0                |
| 7.       | Tartós kötelezettségek egyéb részes váll.szemben       | 0                |                   | 0                |
| 8.       | Egyéb hosszú lejáratú kötelezettségek                  | 0                |                   | 0                |
| III.     | <b>RÖVID LEJÁRATÚ KÖTELEZETTSÉGEK</b>                  | <b>2.438.011</b> | <b>0</b>          | <b>2.788.878</b> |
| 1.       | Rövid lejáratú kölcsönök                               | 0                |                   | 0                |
|          | ebből: az átváltoztatható kötvények                    | 0                |                   | 0                |
| 2.       | Rövid lejáratú hitelek                                 | 0                |                   | 0                |
| 3.       | Vevőktől kapott előlegek                               | 0                |                   | 0                |
| 4.       | Kötelezettségek áruszállításból, szolgált. (szállítók) | 4.473            |                   | 4.555            |
| 5.       | Váltótartozások  | 0                |                   | 0                |
| 6.       | Rövid lejáratú kötelezettség kapcsolt vállalkozásnak   | 2.398.948        |                   | 2.739.690        |
| 7.       | Rövid lejáratú kötelezettség részes vállalkozásnak     | 0                |                   | 0                |
| 8.       | Egyéb rövid lejáratú kötelezettség                     | 34.590           |                   | 44.633           |
| 9.       | Kötelezettségek értékelési különbözete                 | 0                |                   | 0                |
| 10.      | Származtatott ügyletek negatív értékelési különböz.    | 0                |                   | 0                |
| G.       | <b>PASSZÍV IDŐBELI ELHATÁROLÁSOK</b>                   | <b>500.146</b>   | <b>0</b>          | <b>359.830</b>   |
| 1.       | Bevételek passzív időbeli elhatárolása                 | 0                |                   | 0                |
| 2.       | Költségek, ráfordítások passzív elhatárolása           | 500.146          |                   | 359.830          |
| 3.       | Halasztott bevételek                                   | 0                |                   | 0                |
|          | <b>FORRÁSOK (PASSZÍVÁK) (D+E+F+G)</b>                  | <b>3.945.762</b> | <b>0</b>          | <b>4.157.337</b> |

Keltezés: Budapest, 2016.05.20.

a vállalkozás vezetője  
(képviselője)

Debit & Credit  
Pénzügyi és Gazdasági Tanácsadó KFT

|   |   |   |   |   |   |   |   |   |   |   |   |   |   |   |   |   |
|---|---|---|---|---|---|---|---|---|---|---|---|---|---|---|---|---|
| 1 | 1 | 5 | 5 | 6 | 4 | 9 | 5 | 6 | 6 | 3 | 0 | 1 | 1 | 4 | 0 | 1 |
|---|---|---|---|---|---|---|---|---|---|---|---|---|---|---|---|---|

Statistical code

|   |   |   |   |   |   |   |   |   |   |   |   |
|---|---|---|---|---|---|---|---|---|---|---|---|
| 0 | 1 | - | 1 | 0 | - | 0 | 4 | 3 | 7 | 3 | 6 |
|---|---|---|---|---|---|---|---|---|---|---|---|

Court reg.number

**K&H Befektetési Alapkezelő Zrt.**

name of the company

1095 Budapest Lechner\_Ödön fasor 9.

483-5020

address and telephone

**Year 2015.**

## **Annual report**

Reporting period:

01.01.2015- 31.12.2015.

Date: Budapest , 20.05.2016.



CEO of the company  
(or representative)

  
Debit & Credit  
Pénzügyi és Gazdasági Tanácsadó KFT

1 1 5 5 6 4 9 5 6 6 3 0 1 1 4 0 1

Statistical code

0 1 - 1 0 - 0 4 3 7 3 6 2 1

Court reg.number

## K&H Befektetési Alapkezelő Zrt.

Annual report

Profit & Loss statement "A"

(by method of total costs)

data in thousand HUF

| Item No. | Description of the item                         | 01.01.2014-31.12.2014. | Correction prev.year | 01.01.2015-31.12.2015. |     |
|----------|---|------------------------|----------------------|------------------------|-----|
| a        | b   | c                      | d                    | e                      |     |
| 01       | Domestic sales                                  | 5.086.877              |                      | 5.511.870              | 01. |
| 02       | Export sales                                    | 0                      |                      | 0                      | 02. |
| I.       | <b>Net sales (01+02)</b>                        | <b>5.086.877</b>       | <b>0</b>             | <b>5.511.870</b>       | 03. |
| 03       | Change of self manufactured inventories         | 0                      |                      | 0                      | 04. |
| 04       | Self manufactured fixed assets                  | 0                      |                      | 0                      | 05. |
| II.      | <b>Own performance capitalized (03+04)</b>      | <b>0</b>               | <b>0</b>             | <b>0</b>               | 06. |
| III.     | <b>Other income</b>                             | <b>12.037</b>          |                      | <b>6.968</b>           | 07. |
|          | - including: Written-back impairment            | 0                      |                      | 0                      | 08. |
| 05       | Materials costs                                 | 3.453                  |                      | 3.246                  | 09. |
| 06       | Services used (commercial)                      | 211.076                |                      | 240.662                | 10. |
| 07       | Services used (statutory, financial, insurance) | 22.892                 |                      | 21.577                 | 11. |
| 08       | Cost of goods sold                              | 0                      |                      | 0                      | 12. |
| 09       | Cost of services sold (intermediated)           | 1.327.033              |                      | 1.479.032              | 13. |
| IV.      | <b>Material costs (05+...+09)</b>               | <b>1.564.454</b>       | <b>0</b>             | <b>1.744.517</b>       | 14. |
| 10       | Wages, salaries                                 | 284.972                |                      | 319.265                | 15. |
| 11       | Other personal payments                         | 46.978                 |                      | 58.689                 | 16. |
| 12       | Social charges                                  | 104.196                |                      | 119.117                | 17. |
| V.       | <b>Personal costs (10+...+12)</b>               | <b>436.146</b>         | <b>0</b>             | <b>497.071</b>         | 18. |
| VI.      | <b>Depreciation</b>                             | <b>163</b>             |                      | <b>723</b>             | 19. |
| VII.     | <b>Other expenditures</b>                       | <b>498.687</b>         |                      | <b>232.895</b>         | 20. |
|          | - including: Impairment                         | 0                      |                      | 0                      | 21. |
| A.       | <b>INCOME FROM OPERATION</b>                    |                        |                      |                        |     |
|          | <b>(I+/-II+III-IV-V-VI-VII)</b>                 | <b>2.599.464</b>       | <b>0</b>             | <b>3.043.632</b>       | 22. |

Date: Budapest, 20.05.2016.

*[Handwritten signature]*

CEO of the company  
(or representative)

Debit & Credit  
Pénzügyi és Gazdasági Tanácsadó KFT

1 1 5 5 6 4 9 5 6 6 3 0 1 1 4 0 1  
 Statistical code

0 1 - 1 0 - 0 4 3 7 3 6 2 2  
 Court reg.number


**K&H Befektetési Alapkezelő Zrt.**

Annual report  
 Profit & Loss statement "A"  
 (by method of total costs)

data in thousand HUF

| Item No.     | Description of the item                                    | 01.01.2014-31.12.2014. | Correction prev.year | 01.01.2015-31.12.2015. |           |
|--------------|--|------------------------|----------------------|------------------------|-----------|
| 13           | Dividends received (approved)                              | 0                      |                      | 0                      | 23        |
|              | - including: Dividends from related parties                | 0                      |                      | 0                      | 24        |
| 14           | Gain on sale of shares, participations                     | 0                      |                      | 0                      | 25        |
|              | - including Gain on sale of shares from related parties    | 0                      |                      | 0                      | 26        |
| 15           | Gain on sale of financial investments                      | 0                      |                      | 0                      | 27        |
|              | - including: Gain on sale of fin.inv. from related parties | 0                      |                      | 0                      | 28        |
| 16           | Interest (approved) received                               | 70.772                 |                      | 50.542                 | 29        |
|              | - including: Interest from related parties                 | 70.297                 |                      | 49.845                 | 30        |
| 17           | Other financial revenues                                   | 5.812                  |                      | 11.624                 | 31        |
|              | - including: Fair value adjustment                         | 0                      |                      | 0                      | 32        |
| <b>VIII.</b> | <b>Financial revenues (13+...+17)</b>                      | <b>76.584</b>          | <b>0</b>             | <b>62.166</b>          | <b>33</b> |
| 18           | Loss on financial investments                              | 0                      |                      | 0                      | 34        |
|              | - including: Loss with related parties                     | 0                      |                      | 0                      | 35        |
| 19           | Interest paid (approved)                                   | 0                      |                      | 0                      | 36        |
|              | - including: Interest to related parties                   | 0                      |                      | 0                      | 37        |
| 20           | Impairment of financial assets                             | 0                      |                      | 0                      | 38        |
| 21           | Other financial expenditures                               | 3.034                  |                      | 16.911                 | 39        |
|              | - including: Fair value adjustments                        | 0                      |                      | 0                      | 40        |
| <b>IX.</b>   | <b>Financial expenditures (18+...+21)</b>                  | <b>3.034</b>           | <b>0</b>             | <b>16.911</b>          | <b>41</b> |
| <b>B.</b>    | <b>FINANCIAL PROFIT (VIII-IX)</b>                          | <b>73.550</b>          | <b>0</b>             | <b>45.255</b>          | <b>42</b> |
| <b>C.</b>    | <b>PROFIT BEFORE EXTRAORDINARY ITEMS(A+B)</b>              | <b>2.673.014</b>       | <b>0</b>             | <b>3.088.887</b>       | <b>43</b> |
| X.           | Extraordinary income                                       | 0                      |                      | 0                      | 44        |
| XI.          | Extraordinary expenditures                                 | 0                      |                      | 0                      | 45        |
| <b>D.</b>    | <b>EXTRAORDINARY PROFIT (X-XI)</b>                         | <b>0</b>               | <b>0</b>             | <b>0</b>               | <b>46</b> |
| <b>E.</b>    | <b>PRE-TAX PROFIT (C+D)</b>                                | <b>2.673.014</b>       | <b>0</b>             | <b>3.088.887</b>       | <b>47</b> |
| XII.         | Income tax payable   | 277.096                |                      | 559.758                | 48        |
| <b>F.</b>    | <b>PROFIT AFTER TAX (E-XII)</b>                            | <b>2.395.918</b>       | <b>0</b>             | <b>2.529.129</b>       | <b>49</b> |
| 22           | Utilization of retained earnings for dividend              | 0                      |                      | 0                      | 50        |
| 23           | Approved dividend  | 2.395.918              |                      | 2.529.129              | 51        |
| <b>G.</b>    | <b>PROFIT FOR THE YEAR (F+18-19)</b>                       | <b>0</b>               | <b>0</b>             | <b>0</b>               | <b>52</b> |

Date: Budapest, 20.05.2016.

  
 CEO of the company  
 (or representative)

  
 Pénzügyi és Gazdasági Tanácsadó KFT



1 1 5 5 6 4 9 5 6 6 3 0 1 1 4 0 1  
**Statistical code**

0 1 - 1 0 - 0 4 3 7 3 6 1 1  
**Court reg.number**

**K&H Befektetési Alapkezelő Zrt.**


**Annual report**

**BALANCE : ASSETS**

**data in thousand HUF**

| Item No.    | Description of the item                        | 31.12.2014.   | Correction prev. year | 31.12.2015.   |
|-------------|--|---------------|-----------------------|---------------|
| a           | b  | c             | d                     | e             |
| <b>A.</b>   | <b>FIXED ASSETS (I+II+III)</b>                 | <b>32.977</b> | <b>0</b>              | <b>68.048</b> |
| <b>I.</b>   | <b>Intangible assets</b>                       | <b>0</b>      | <b>0</b>              | <b>0</b>      |
| 1.          | Capitalised value of formation/reorganization  | 0             |                       | 0             |
| 2.          | Capitalised value of research and development  | 0             |                       | 0             |
| 3.          | Concessions, licences and similar rights       | 0             |                       | 0             |
| 4.          | Trade-marks, patents and similar rights        | 0             |                       | 0             |
| 5.          | Goodwill                                       | 0             |                       | 0             |
| 6.          | Advances on intangible assets                  | 0             |                       | 0             |
| 7.          | Revaluation of intangible assets               | 0             |                       | 0             |
| <b>II.</b>  | <b>Tangible assets</b>                         | <b>926</b>    | <b>0</b>              | <b>5.840</b>  |
| 1.          | Real property and connected rights             | 0             |                       | 0             |
| 2.          | Technical equipment, machinery, vehicles       | 556           |                       | 370           |
| 3.          | Other equipment and fittings                   | 370           |                       | 5.176         |
| 4.          | Livestock                                      | 0             |                       | 0             |
| 5.          | Real investments under way                     | 0             |                       | 0             |
| 6.          | Advance payments for tangible assets           | 0             |                       | 294           |
| 7.          | Revaluation of tangible assets                 | 0             |                       | 0             |
| <b>III.</b> | <b>Financial investments</b>                   | <b>32.051</b> | <b>0</b>              | <b>62.208</b> |
| 1.          | Shares in related parties                      | 0             |                       | 0             |
| 2.          | Long term loan to related parties              | 0             |                       | 0             |
| 3.          | Other long term shares                         | 0             |                       | 0             |
| 4.          | Long term loan to affiliated parties           | 0             |                       | 0             |
| 5.          | Other long term loan                           | 32.051        |                       | 62.208        |
| 6.          | Long term securities representing loans        | 0             |                       | 0             |
| 7.          | Revaluation of financial investments           | 0             |                       | 0             |
| 8.          | Valuation differences of financial investments | 0             |                       | 0             |

Date: Budapest , 20.05.2016.

  
 CEO of the company  
 (or representative)

Debit & Credit  
 Pénzügyi és Gazdasági Tanácsadó KFT

|   |   |   |   |   |   |   |   |   |   |   |   |   |   |   |   |   |
|---|---|---|---|---|---|---|---|---|---|---|---|---|---|---|---|---|
| 1 | 1 | 5 | 5 | 6 | 4 | 9 | 5 | 6 | 6 | 3 | 0 | 1 | 1 | 4 | 0 | 1 |
|---|---|---|---|---|---|---|---|---|---|---|---|---|---|---|---|---|

Statistical code

|   |   |   |   |   |   |   |   |   |   |   |   |   |   |
|---|---|---|---|---|---|---|---|---|---|---|---|---|---|
| 0 | 1 | - | 1 | 0 | - | 0 | 4 | 3 | 7 | 3 | 6 | 1 | 2 |
|---|---|---|---|---|---|---|---|---|---|---|---|---|---|

Court reg.number

## K&H Befektetési Alapkezelő Zrt.

Annual report

BALANCE : ASSETS

data in thousand HUF

| Item No.                    | Description of the item                     | 31.12.2014.      | Correction prev.year | 31.12.2015.      |
|-----------------------------|---|------------------|----------------------|------------------|
| a                           | b   | c                | d                    | e                |
| <b>B.</b>                   | <b>CURRENT ASSETS (I+II+III+IV)</b>         | <b>3.343.784</b> | <b>0</b>             | <b>3.519.600</b> |
| <b>I.</b>                   | <b>Inventories</b>                          | <b>0</b>         | <b>0</b>             | <b>0</b>         |
| 1.                          | Raw materials                               | 0                |                      | 0                |
| 2.                          | Work in progress                            | 0                |                      | 0                |
| 3.                          | Livestock                                   | 0                |                      | 0                |
| 4.                          | Finished products                           | 0                |                      | 0                |
| 5.                          | Commercial goods                            | 0                |                      | 0                |
| 6.                          | Advance payments for inventories            | 0                |                      | 0                |
| <b>II.</b>                  | <b>Receivables</b>                          | <b>29.890</b>    | <b>0</b>             | <b>34.178</b>    |
| 1.                          | Accounts receivable (customers)             | 0                |                      | 252              |
| 2.                          | Accounts receivable from related parties    | 0                |                      | 0                |
| 3.                          | Accounts receivable from associated parties | 5                |                      | 26.272           |
| 4.                          | Bills of exchange receivable                | 0                |                      | 0                |
| 5.                          | Other receivables                           | 29.885           |                      | 7.654            |
| 6.                          | Revaluation of receivables                  | 0                |                      | 0                |
| 7.                          | Revaluation of derivatives                  | 0                |                      | 0                |
| <b>III.</b>                 | <b>Securities</b>                           | <b>0</b>         | <b>0</b>             | <b>0</b>         |
| 1.                          | Share in related parties                    | 0                |                      | 0                |
| 2.                          | Other shares                                | 0                |                      | 0                |
| 3.                          | Own shares                                  | 0                |                      | 0                |
| 4.                          | Other securities                            | 0                |                      | 0                |
| 5.                          | Revaluation of securities                   | 0                | 0                    | 0                |
| <b>IV.</b>                  | <b>Liquid assets</b>                        | <b>3.313.894</b> | <b>0</b>             | <b>3.485.422</b> |
| 1.                          | Cash, cheques                               | 359              |                      | 172              |
| 2.                          | Bank deposits                               | 3.313.535        |                      | 3.485.250        |
| <b>C.</b>                   | <b>ACCRUED AND PRE-PAYMENT</b>              | <b>569.001</b>   | <b>0</b>             | <b>569.689</b>   |
| 1.                          | Accrued income                              | 563.403          |                      | 563.324          |
| 2.                          | Pre-payments                                | 5.598            |                      | 6.365            |
| 3.                          | Deferred expenses                           | 0                |                      | 0                |
| <b>TOTAL ASSETS (A+B+C)</b> |   | <b>3.945.762</b> | <b>0</b>             | <b>4.157.337</b> |

Date: Budapest, 20.05.2016.



CEO of the company  
(or representative)

Debit & Credit  
Pénzügyi és Gazdasági Tanácsadó KFT

1 1 5 5 6 4 9 5 6 6 3 0 1 1 4 0 1  
**Statistical code**

0 1 - 1 0 - 0 4 3 7 3 6 1 3  
**Court reg.number**

**K&H Befektetési Alapkezelő Zrt.**

Annual report

**BALANCE : LIABILITIES**

data in thousand HUF

| Item No.  | Description of the item                        | 31.12.2014.      | Correction prev.year | 31.12.2015.      |
|-----------|--|------------------|----------------------|------------------|
| a         | b  | c                | d                    | e                |
| <b>D.</b> | <b>EQUITY (I+II+III+IV+V+VI+VII)</b>           | <b>1.000.675</b> | <b>0</b>             | <b>1.000.675</b> |
| I.        | Issued (registered) capital                    | 850.000          |                      | 850.000          |
|           | from I. purchased own shares' face value       | 0                |                      | 0                |
| II.       | Subscribed-but not paid in capital (-)         | 0                |                      | 0                |
| III.      | Capital reserve                                | 100.000          |                      | 100.000          |
| IV.       | Retained earnings                              | 50.675           |                      | 50.675           |
| V.        | Tied-up reserves                               | 0                |                      | 0                |
| VI.       | <b>Revaluation reserve</b>                     | <b>0</b>         |                      | <b>0</b>         |
| 1.        | Revaluation reserve                            | 0                |                      | 0                |
| 2.        | Fair value reserve                             | 0                |                      | 0                |
| VII.      | <b>Profit for the year</b>                     | <b>0</b>         | <b>0</b>             | <b>0</b>         |
| <b>E.</b> | <b>PROVISIONS</b>                              | <b>6.930</b>     | <b>0</b>             | <b>7.954</b>     |
| 1.        | Provision for expected obligations             | 0                |                      | 0                |
| 2.        | Provision for expected costs                   | 0                |                      | 0                |
| 3.        | Other provisions                               | 6.930            |                      | 7.954            |
| <b>F.</b> | <b>LIABILITIES (I+II+III)</b>                  | <b>2.438.011</b> | <b>0</b>             | <b>2.788.878</b> |
| <b>I.</b> | <b>Subordinated liabilities</b>                | <b>0</b>         | <b>0</b>             | <b>0</b>         |
| 1.        | Subordinated liabilities to related parties    | 0                |                      | 0                |
| 2.        | Subordinated liabilities to associated parties | 0                |                      | 0                |
| 3.        | Other subordinated liabilities                 | 0                |                      | 0                |

Date: Budapest , 20.05.2016.



CEO of the company  
(or representative)

Debit & Credit  
Gazdasági Tanácsadó KFT

1 1 5 5 6 4 9 5 6 6 3 0 1 1 4 0 1

Statistical code

0 1 - 1 0 - 0 4 3 7 3 6 1 4

Court reg.number

**K&H Befektetési Alapkezelő Zrt.**

Annual report

**BALANCE : LIABILITIES**

data in thousand HUF

| Item No.  | Description of the item                       | 31.12.2014.      | Correction prev.year | 31.12.2015.      |
|---|---|------------------|----------------------|------------------|
| a   | b   | c                | d                    | e                |
| <b>II.</b>  | <b>Long term liabilities</b>                  | <b>0</b>         | <b>0</b>             | <b>0</b>         |
| 1.  | Long term loans                               | 0                |                      | 0                |
| 2.  | Issued convertible bonds                      | 0                |                      | 0                |
| 3.  | Issued bonds                                  | 0                |                      | 0                |
| 4.  | Investments and development credits           | 0                |                      | 0                |
| 5.  | Other long term credits                       | 0                |                      | 0                |
| 6.  | Long term liabilities to related parties      | 0                |                      | 0                |
| 7.  | Long term liabilities to associated parties   | 0                |                      | 0                |
| 8.  | Other long term liabilities                   | 0                |                      | 0                |
| <b>III.</b>   | <b>Short term liabilities</b>                 | <b>2.438.011</b> | <b>0</b>             | <b>2.788.878</b> |
| 1.  | Short term loans                              | 0                |                      | 0                |
|   | from 1. convertible bonds                     | 0                |                      | 0                |
| 2.  | Short term credits                            | 0                |                      | 0                |
| 3.  | Advances received from customers              | 0                |                      | 0                |
| 4.  | Accounts payable (suppliers)                  | 4.473            |                      | 4.555            |
| 5.  | Debts from bills of exchange                  | 0                |                      | 0                |
| 6.  | Short term liabilities to related parties     | 2.398.948        |                      | 2.739.690        |
| 7.  | Short term liabilities to associated parties  | 0                |                      | 0                |
| 8.  | Other short term liabilities                  | 34.590           |                      | 44.633           |
| 9.  | Revaluation differences of liabilities        | 0                |                      | 0                |
| 10.   | Negative valuation differences of derivatives | 0                |                      | 0                |
| <b>G.</b>   | <b>ACCRUED EXPENSES, DEFERRED REVENUES</b>    | <b>500.146</b>   | <b>0</b>             | <b>359.830</b>   |
| 1.  | Deferred income                               | 0                |                      | 0                |
| 2.  | Accrued expenses                              | 500.146          |                      | 359.830          |
| 3.  | Deferred extraordinary income                 | 0                |                      | 0                |
| <b>T O T A L LIABILITIES &amp; EQUITY (D+E+F+G)</b> |   | <b>3.945.762</b> | <b>0</b>             | <b>4.157.337</b> |

Date: Budapest, 20.05.2016.



CEO of the company  
(or representative)

Debit & Credit  
Pénzügyi és Gazdasági Tanácsadó KFT

Cash flow-kimutatás

|   | 2014.01.01-<br>2014.12.31. | 2015.01.01-<br>2015.12.31. |
|---|----------------------------|----------------------------|
| I. Szokásos tevékenységből származó pénzeszköz-változás<br>(Működési cash flow, 1-13. sorok)        | 248.210                    | 207.322                    |
| 1. Adózás előtti eredmény (kapott osztalék nélkül) +/-  | 2.673.014                  | 3.088.887                  |
| 2. Elszámolt amortizáció +  | 163                        | 723                        |
| 3. Elszámolt értékvesztés és visszaírás +/-   | -                          | -                          |
| 4. Céltartalék képzés és felhasználás különbözete +/-   | - 4.878                    | 1.024                      |
| 5. Befektetett eszközök eladás/kivezetés eredménye +/-  | - 200                      | -                          |
| 6. Szállítói kötelezettség változása +/-  | 4.212                      | 82                         |
| 7. Egyéb rövid lejáratú kötelezettség változása +/-   | 126.932                    | 350.785                    |
| 8. Passzív időbeli elhatárolások változása +/-  | 199.141                    | - 140.316                  |
| 9. Vevőkövetelés változása (értékvesztéssel és visszaírással) +/-                                   | -                          | - 252                      |
| 10. Forgóeszközök (vevő és pénzeszközök nélkül) változása +/-                                       | - 28.666                   | - 4.036                    |
| 11. Aktív időbeli elhatárolások változása +/-   | - 48.494                   | - 688                      |
| 12. Fizetett, fizetendő adó (nyereség után) -   | - 277.096                  | - 559.758                  |
| 13. Fizetett, fizetendő osztalék, részesedés -  | - 2.395.918                | - 2.529.129                |
| II. Befektetési tevékenységből származó pénzeszköz-változás<br>(Befektetési cash flow 14-16. sorok) | - 531                      | - 5.637                    |
| 14. Befektetett eszközök beszerzése -   | - 731                      | - 5.637                    |
| 15. Befektetett eszközök eladása +  | 200                        | -                          |
| 16. Kapott osztalék, részesedés +   | -                          | -                          |
| III. Pénzügyi műveletekből származó pénzeszköz-változás<br>(Finanszírozási cash flow 17-27. sorok)  | - 27.324                   | - 30.157                   |
| 17. Részvénykibocsátás, tőkebevonás bevétele +  | -                          | -                          |
| 18. Kötvénykibocsátás bevétele +  | -                          | -                          |
| 19. Hitel és kölcsön felvétele +  | -                          | -                          |
| 20. Hosszú lejáratra adott kölcsön törlesztése, beváltása +   | -                          | -                          |
| 21. Végrelegesen kapott pénzeszköz +  | -                          | -                          |
| 22. Részvénybevonás (tőkeleszállítás) -   | -                          | -                          |
| 23. Kötvényvisszafizetés -  | -                          | -                          |
| 24. Hitel, kölcsön visszafizetése, törlesztése -  | -                          | -                          |
| 25. Hosszú lejáratra adott kölcsönök, elhelyezett bankbetétek -                                     | - 27.324                   | - 30.157                   |
| 26. Végrelegesen átadott pénzeszköz -   | -                          | -                          |
| 27. Alapítókkal szembeni és egyéb hosszúlejáratú köt. változása +/-                                 | -                          | -                          |
| IV. Pénzeszközök változása (+/-I+/-II+/-III. sorok)+/-  | 220.355                    | 171.528                    |

Budapest, 2016.05.20.

  
a vállalkozás vezetője  
(képviselője)

  
Debit & Credit  
Pénzügyi és Gazdasági Tanácsadó KFT

## Kiegészítő melléklet

a

### K&H Befektetési Alapkezelő Zrt.

2015. évi

### éves beszámolójához

Beszámolási időszak: 2015.01.01- 2015.12.31.

#### Általános kiegészítések:

##### 1. A vállalkozás bemutatása:

- a. Székhelye: 1095 Budapest Lechner Ödön fasor 9.  
b. Főtevékenysége: 6630 - alapkezelés  
c. Tulajdonosa: Kereskedelmi és Hitelbank Zrt.

##### 2. A számviteli politika fő vonásai:

###### a. Alkalmazott értékelési eljárások bemutatása:

- Befektetett eszközök értékelése: tényleges bekerülési értéken  
Egyéb eszközök értékelése: könyv szerinti érték  
Deviza eszközök és források értékelése: MNB árfolyam

###### b. Az értékcsökkenés elszámolási módszerének ismertetése:

Az értékcsökkenés elszámolása a várható élettartam figyelembe vételével lineáris módszerrel történik. A gépjárművek forgalmi értékét kivezetéskor a beszerzési érték 40%-án feltételezzük, ezért az értékcsökkenést a beszerzési érték 60%-ára számolunk el a 2001. január 1. utáni beszerzések esetében. A többi eszköz esetében nem tételezünk fel maradványértéket.

###### Az alkalmazott leírási kulcsok:

A társasági adóról szóló törvényben meghatározott leírási kulcsokat alkalmazzuk, mert azok megegyeznek az egyes eszközök várható használati ideje alapján meghatározott kulcsokkal.

Az elszámolás gyakorisága: havonta

- c. Alkalmazott beszámoló : éves beszámoló  
mérleg : "A" változat  
eredménykimutatás: "A" változat, összköltség eljárással

###### d. Időpontok:

- a beszámoló fordulónapja: tárgyév december 31.  
a beszámoló készítésének napja: tárgyévet követő január 31.

##### 3. Eltérés a számviteli alapelvektől:

A beszámoló összeállítása során nem tértünk el a számviteli alapelvektől.

#### 4. Vagyoni, jövedelmi helyzet alakulása:

##### a. Az eszközök értékének és összetételének alakulása (adatok eFt-ban):

|                                | 2014.12.31. | 2015.12.31. | változás | %      |
|--------------------------------|-------------|-------------|----------|--------|
| Az eszközök változása:         | 3.945.762   | 4.157.337   | 211.575  | 5,36   |
| ezen belül:                    |             |             |          |        |
| - befektetett eszközök:        | 32.977      | 68.048      | 35.071   | 106,35 |
| - forgóeszközök:               | 3.343.784   | 3.519.600   | 175.816  | 5,26   |
| - aktív időbeli elhatárolások: | 569.001     | 569.689     | 688      | 0,12   |

##### b. A források változása (adatok eFt-ban):

|                                  | 2014.12.31. | 2015.12.31. | változás | %      |
|----------------------------------|-------------|-------------|----------|--------|
| A források változása:            | 3.945.762   | 4.157.337   | 211.575  | 5,36   |
| ezen belül:                      |             |             |          |        |
| - saját tőke                     | 1.000.675   | 1.000.675   | 0        | 0,00   |
| - céltartalékok                  | 6.930       | 7.954       | 1.024    | 14,78  |
| - kötelezettségek                | 2.438.011   | 2.788.878   | 350.867  | 14,39  |
| - passzív időbeli elhatárolások: | 500.146     | 359.830     | -140.316 | -28,06 |

##### c. Jövedelmezőség alakulása és egyéb mutatók (%):

|   | 2014.12.31. | 2015.12.31. |
|---|-------------|-------------|
| Tárgyi eszközök / összes eszközök aránya:               | 0,02        | 0,14        |
| Forgóeszközök / összes eszközök aránya:                 | 84,74       | 84,66       |
| Tőkeellátottság (saját tőke / források) aránya:         | 25,36       | 24,07       |
| Kötelezettségek / saját tőke aránya:                    | 243,64      | 278,70      |
| Likviditás (forgóeszközök / rövid lej.kötelez.) aránya: | 137,15      | 126,20      |
| Árbevétel arányos jövedelmezőség:                       | 52,55       | 56,04       |
| Eszközarányos jövedelmezőség:                           | 67,74       | 74,30       |
| Vagyonarányos jövedelmezőség:                           | 267,12      | 308,68      |

#### A mérleghez kapcsolódó kiegészítések:

##### 1. A nem összehasonlítható adatok ismertetése:

A nyitó mérlegben szereplő eszközök és források ugyanazon elveken kerültek értékelésre mint az év végén, ezért a mérlegben nincsenek össze nem hasonlítható adatok.

##### 2. Több helyen szerepeltethető adatok ismertetése:

Sem az eszközök, sem a források között nincsenek ilyen adatok.

##### 3. Eszközök és források minősítésének megváltozása:

Nem történt változás az eszközök és források minősítésében.

##### 4. Az értékelési elvek megváltoztatásának bemutatása:

Nem történt változtatás az értékelési elvekben.

5. Az immateriális javak és a tárgyi eszközök bruttó értékének, halmozott értékcsökkenésének és értékhelyesbítésének, valamint a részesedések és tartós értékpapírok alakulása (adatok eFt-ban):

| 1. Bruttó érték                        | Nyitó         | Növekedés    | Csökkenés | Átsorolás | Záró          |
|--|---------------|--------------|-----------|-----------|---------------|
| Szellemi termékek                      | 32.450        | 0            | 0         |           | 32.450        |
| 100 eFt alatti műszaki gép, berendezés | 446           | 0            | 0         |           | 446           |
| Számítástechnikai eszközök             | 2.273         | 0            | 0         |           | 2.273         |
| Egyéb járművek                         | 0             | 5.343        | 0         |           | 5.343         |
| Irodai berendezések-felszerelések      | 1.510         | 0            | 0         |           | 1.510         |
| Beruházásokra adott előlegek           | 0             | 294          | 0         |           | 294           |
| Beruházások                            |               |              |           |           | 0             |
| Részesedés.,értékpapír.                |               |              |           |           | 0             |
| <b>ÖSSZESEN</b>                        | <b>36.679</b> | <b>5.637</b> | <b>0</b>  | <b>0</b>  | <b>42.316</b> |

| 2. Elszámolt ÉCS                       | Nyitó         | Növekedés  | Csökkenés | Átsorolás | Záró          |
|--|---------------|------------|-----------|-----------|---------------|
| Szellemi termékek                      | 32.450        | 0          | 0         |           | 32.450        |
| 100 eFt alatti műszaki gép, berendezés | 446           | 0          | 0         |           | 446           |
| Számítástechnikai eszközök             | 1.717         | 186        | 0         |           | 1.903         |
| Egyéb járművek                         | 0             | 389        | 0         |           | 389           |
| Irodai berendezések-felszerelések      | 1.140         | 148        | 0         |           | 1.288         |
| Beruházásokra adott előlegek           | 0             | 0          | 0         |           | 0             |
| Beruházások                            |               |            |           |           | 0             |
| Részesedés.,értékpapír.                |               |            |           |           | 0             |
| <b>ÖSSZESEN</b>                        | <b>35.753</b> | <b>723</b> | <b>0</b>  |           | <b>36.476</b> |

melyből terven felüli ÉCS:

0 (Egyéb ráfordítások)

100 eFt alatt azonnal leírt eszközök:

0

ÉCS az eredménykimutatásban:

723

TAO szerint elszámolható ÉCS:

723

| 3. Nettó érték                         | Nyitó      | Záró         |
|--|------------|--------------|
| Szellemi termékek                      | 0          | 0            |
| 100 eFt alatti műszaki gép, berendezés | 0          | 0            |
| Számítástechnikai eszközök             | 556        | 370          |
| Egyéb járművek                         | 0          | 4.954        |
| Irodai berendezések-felszerelések      | 370        | 222          |
| Beruházásokra adott előlegek           | 0          | 294          |
| Beruházások                            | 0          | 0            |
| Részesedés.,értékpapír.                | 0          | 0            |
| <b>ÖSSZESEN</b>                        | <b>926</b> | <b>5.840</b> |

|                                      |
|--------------------------------------|
| 100eFt alatti eszközök ÉCS           |
| - ebből aktválás nélkül leírva       |
| Összes értékcsökkenés                |
| Összes beszerzés                     |
| Eszközértékesítés/kivezetés bevétele |
| Kivezetett eszközök nyilv. érték     |
| Eszköz-kivezetés eredménye           |

| Előző év | Tárgyév | TAO szerint |
|----------|---------|-------------|
| 0        | 0       | 0           |
| 0        | 0       | 0           |
| 163      | 723     | 723         |
| 731      | 5.637   | 0           |
| 200      | 0       | 0           |
| 0        | 0       | 0           |
| 200      | 0       | 0           |

A nettó érték változásánál a növekedés csak a teljes állományra adható meg, mert az egyes soroknál a bruttó érték növekedése az új beszerzéseket jelenti, míg az ÉCS növekedése a teljes állományra kerül meghatározásra és ezen két tétel összevonása nem bír közgazdasági tartalommal. A nettó érték csökkenése viszont a kivezetett eszközök bruttó értékének és elszámolt értékcsökkenésének különbözete, ami soronként is értelmezhető.



## 6. A saját tőke változása:

adatok eFt-ban

|                                  | Nyitó<br>2014.12.31. | Előző évek<br>módosítása | Átsorolás | Növekedés(+)/<br>csökkenés(-) | Záró<br>2015.12.31. |
|----------------------------------|----------------------|--------------------------|-----------|-------------------------------|---------------------|
| JEGYZETT TŐKE                    | 850.000              | 0                        | 0         | 0                             | 850.000             |
| JEGYZETT, DE BE NEM FIZ.TŐKE (-) | 0                    | 0                        | 0         | 0                             | 0                   |
| TŐKETARTALÉK                     | 100.000              | 0                        | 0         | 0                             | 100.000             |
| EREDMÉNYTARTALÉK                 | -25.824              | 0                        | 76.499    | 0                             | 50.675              |
| LEKÖTÖTT TARTALÉK                | 0                    | 0                        | 0         | 0                             | 0                   |
| ÉRTÉKELÉSI TARTALÉK              | 0                    | 0                        | 0         | 0                             | 0                   |
| MÉRLEG SZERINTI EREDMÉNY         | 76.499               | 0                        | -76.499   | 0                             | 0                   |
| <b>Összesen:</b>                 | <b>1.000.675</b>     | <b>0</b>                 | <b>0</b>  | <b>0</b>                      | <b>1.000.675</b>    |

Az eredménytartalékot nem terheli semmilyen könyvelésen kívüli kötelezettség.

## 7. Garanciális és a mérlegben nem szereplő egyéb pénzügyi kötelezettségek:

A társaságnak tevékenységéért az általában érvényes magyarországi jogszabályok szerint köteles garanciát vállalni. A mérlegkészítés időpontjában nem voltak lezáratlan garanciális ügyek és nincsenek egyéb, a mérlegben nem szereplő pénzügyi kötelezettségek sem.

## 8. Egyéb rövidlejáratú kötelezettségek (adatok eFt-ban):

|   | 2014.12.31.   | 2015.12.31.   |
|---|---------------|---------------|
| Társasági adó                                   | 0             | 0             |
| Személyi jövedelemadó                           | 3.795         | 4.260         |
| Munkaadói, munkavállalói járulék, EHO           | 2.519         | 3.026         |
| Szakképzési, rehabilitációs, váll. hozzájárulás | 853           | 804           |
| Kulturális, innovációs hozzájárulás             | 0             | 131           |
| Általános forgalmi adó                          | 1.103         | 1.388         |
| Helyi adók                                      | 0             | 873           |
| Munkavállalók                                   | 300           | 0             |
| Társadalombiztosítás                            | 9.941         | 9.565         |
| Fizetendő felügyeleti díj                       | 16.078        | 17.956        |
| Rebate kötelezettség                            | 0             | 6.630         |
| Egyéb   | 1             | 0             |
| <b>MINDÖSSZESEN:</b>                            | <b>34.590</b> | <b>44.633</b> |

## 9. Öt éven túli, vagy jelzáloggal biztosított kötelezettségek:

Ilyen kötelezettségek a jelenlegi mérlegben nem szerepelnek.

## 10. Időbeli elhatárolások részletezése (adatok eFt-ban):

|  | 2014.12.31.    | 2015.12.31.    |
|--|----------------|----------------|
| <b>Bevételek aktív időbeli elhatárolása:</b>                   |                |                |
| Következő évben kiszámlázott bevétel                           | 556.046        | 562.789        |
| Járó kamat   | 7.357          | 535            |
| <b>Mindösszesen:</b>   | <b>563.403</b> | <b>563.324</b> |
| <b>Költségek aktív időbeli elhatárolása:</b>                   |                |                |
| Bloomberg előfizetés   | 3.060          | 3.585          |
| Értékpapír regisztrációs díj                                   | 1.909          | 1.606          |
| Telekommunikációs rendszerüzemeltetés                          | 358            | 890            |
| Egyéb elhatárolt költségek                                     | 271            | 284            |
| <b>Mindösszesen:</b>   | <b>5.598</b>   | <b>6.365</b>   |
| <b>Költségek és ráfordítások passzív időbeli elhatárolása:</b> |                |                |
| Prémium és közterhei   | 54.479         | 93.447         |
| Befektetési jegyek forgalmi jutalék                            | 13.000         | 11.751         |
| Elhatárolt audit költség                                       | 6.868          | 6.868          |
| Elhatárolt alvagyongazdálkodási díj                            | 402.353        | 189.697        |
| Alapok helyett megfizetett különadó                            | 0              | 27.941         |
| Egyéb elhatárolt költségek                                     | 23.446         | 30.126         |
| <b>Mindösszesen:</b>   | <b>500.146</b> | <b>359.830</b> |

**11. Befektetett pénzügyi eszközök részletezése (adatok eFt-ban):**

|                     | Nyitó  | Új kölcsön | Visszafizetés | Átsorolás | Záró   |
|---------------------|--------|------------|---------------|-----------|--------|
| Dolgozói kölcsönök: | 32.050 | 47.738     | 11.247        | 6.333     | 62.208 |

**Az eredménykimutatás kiegészítése:****1. Össze nem hasonlítható adatok:**

Az eredménykimutatás tételei az előző időszakokkal azonos elvek alapján kerültek meghatározásra, az eredménykimutatásban nincsenek össze nem hasonlítható adatok.

**2. Kutatás, kísérleti fejlesztés tárgyévi költségei:**

Ilyen jellegű tevékenység a társaságnál a tárgyévben nem folyt.

**3. Társasági adót és alapját módosító tételek:**

A társasági adó levezetését külön táblázat tartalmazza.

**4. Igénybe vett szolgáltatások költsége (adatok eFt-ban):**

|                                | 2014.01.01-<br>2014.12.31. | 2015.01.01-<br>2015.12.31. |
|--------------------------------|----------------------------|----------------------------|
| Bérlési díjak                  | 41.160                     | 42.618                     |
| Egyéb elhelyezési szolgál.     | 25.510                     | 29.455                     |
| Irodai, adminisztrációs szolg. | 9.500                      | 4.117                      |
| Információs rendszer költs.    | 46.899                     | 67.549                     |
| Telekommunikációs költség      | 29.207                     | 44.504                     |
| Marketing és üzletkötés        | 19.555                     | 21.142                     |
| Szállítás, utazás              | 13.331                     | 11.708                     |
| Szakértők                      | 22.390                     | 17.925                     |
| Információ gyűjtés             | 440                        | 116                        |
| Egészségügyi, szociális költ.  | 248                        | 0                          |
| Egyéb szolgáltatás             | 2.836                      | 1.381                      |
| <b>MINDÖSSZESEN:</b>           | <b>211.076</b>             | <b>240.662</b>             |

**5. Rendkívüli bevételek, rendkívüli ráfordítások (adatok eFt-ban):**

Rendkívüli tételek sem a tárgyévben, sem az előző évben nem kerültek elszámolásra.

**6. Kapott támogatások:**

A társaság nem vett igénybe támogatást az elkülönített állami pénzalapokból.

**7. Árbevétel alakulása tevékenységenként (adatok eFt-ban):**

|   | 2014.            | 2015.            |
|---|------------------|------------------|
| - alapkezelésből származó díjbevétel          | 4.795.324        | 5.186.631        |
| - portfóliókezelésből származó díjbevétel     | 89.487           | 130.305          |
| ebből: -pénztári portfóliókezelés díjbevétele | 3.208            | 10.830           |
| -biztosítói portfóliókezelés díjbevétele      | 72.064           | 91.038           |
| -egyéb portfóliókezelés díjbevétel            | 14.215           | 28.437           |
| - egyéb befektetési szolgáltatás              | 13.770           | 14.350           |
| - költségek továbbterhelése                   | 147              | 6.259            |
| - ügynöki jutalék                             | 188.149          | 174.325          |
| - egyéb (tanácsadás)                          | 0                | 0                |
| <b>Összesen:</b>                              | <b>5.086.877</b> | <b>5.511.870</b> |

## Tájékoztató kiegészítések:

### 1. Munkavállalók létszáma és javadalmazása állománycsoportonként:

| Létszám és bérköltség:       | 2014.01.01-<br>2014.12.31. |                | 2015.01.01-<br>2015.12.31. |                |
|------------------------------|----------------------------|----------------|----------------------------|----------------|
|                              | létszám (fő)               | bér (eFt)      | létszám (fő)               | bér (eFt)      |
| Teljes munkaidős fizikaiak:  | 0                          | 0              | 0                          | 0              |
| Teljes munkaidős szellemiek: | 33                         | 284.972        | 32                         | 290.134        |
| Részmunkaidős fizikaiak:     | 0                          | 0              | 0                          | 0              |
| Részmunkaidős szellemiek:    | 0                          | 0              | 6                          | 29.131         |
| <b>MINDÖSSZESEN:</b>         | <b>33</b>                  | <b>284.972</b> | <b>38</b>                  | <b>319.265</b> |

#### Személyi jellegű egyéb kifizetések (adatok eFt-ban):

|                          |               |               |
|--------------------------|---------------|---------------|
| Reprezentáció            | 21.658        | 33.042        |
| Költségtérítések         | 0             | 0             |
| Természetbeni juttatások | 23.143        | 23.857        |
| Betegszabadság           | 2.172         | 1.550         |
| Egyéb:                   | 5             | 240           |
| <b>Mindösszesen:</b>     | <b>46.978</b> | <b>58.689</b> |

### 2. Kapcsolt vállalkozások:

A társaság az alábbi kapcsolt vállalkozásokkal folytat üzleti tevékenységet:

| név, cím   | kapcsolat    | tulajdoni hányad (%) | befolyás  |
|--|--------------|----------------------|-----------|
| Kereskedelmi és Hitelbank Zrt. 1095 Budapest, Lechner Ödön fasor 9.      | anyavállalat | 100                  | közvetlen |
| KBC Securities Mo.Fióktelep 1095 Budapest, Lechner Ödön fasor 9.         | csoporttag   | 0                    |           |
| K&H Csoportszolgáltató Központ Kft. 1095 Budapest, Lechner Ödön fasor 9. | csoporttag   | 0                    |           |
| KBC Global Services Mo.Fióktelep 1095 Budapest, Lechner Ödön fasor 9.    | csoporttag   | 0                    |           |
| K&H Biztosító Zrt. 1095 Budapest, Lechner Ödön fasor 9.                  | csoporttag   | 0                    |           |
| K&H Autópark Kft. 1095 Budapest, Lechner Ödön fasor 9.                   | csoporttag   | 0                    |           |
| KBC Fund Management Ltd. Dublin 2. Dawson street                         | csoporttag   | 0                    |           |
| KBC Asset Management NV 1080 Brussel, Havenlaan 2.                       | csoporttag   | 0                    |           |
| KBC Group NV 1080 Brussel, Havenlaan 2.                                  | csoporttag   | 0                    |           |
| KBC Asset Management S.A. 1616 Luxemburg, Placa de la Gare 5.            | csoporttag   | 0                    |           |

#### Kapcsolt vállalkozásokról származó bevételek:

|                                | árbevétel | egyéb bevétel | pénzügyi bevétel | rendkívüli bevétel |
|--------------------------------|-----------|---------------|------------------|--------------------|
| adatok eFt-ban                 |           |               |                  |                    |
| Kereskedelmi és Hitelbank Zrt. | 174.325   | 0             | 49.845           | 0                  |
| K&H Biztosító Zrt.             | 91.038    | 0             | 0                | 0                  |
| KBC Asset Management S.A.      | 8.086     | 0             | 0                | 0                  |

#### A kapcsolt és egyéb részesedési viszonyban lévő vállalkozásokkal szemben fennálló követelések részletezése (adatok eFt-ban):

|                                |      |                   |
|--------------------------------|------|-------------------|
| Kereskedelmi és Hitelbank Zrt. | vevő | 25.914 eFt        |
| KBC Asset Management NV        | vevő | 358 eFt           |
| <b>Összesen:</b>               |      | <b>26.272 eFt</b> |

#### A kapcsolt és egyéb részesedési viszonyban lévő vállalkozások felé fennálló kötelezettségek részletezése (adatok eFt-ban):

|                                |          |                      |
|--------------------------------|----------|----------------------|
| Kereskedelmi és Hitelbank Zrt. | szállító | 3.358 eFt            |
| KBC Asset Management NV        | szállító | 207.203 eFt          |
| Kereskedelmi és Hitelbank Zrt. | osztalék | 2.529.129 eFt        |
| <b>Összesen:</b>               |          | <b>2.739.690 eFt</b> |

### 3. Az igazgatóság és a felügyelő bizottság javadalmazása, folyósított előlegek, kölcsönök, kötelezettség vállalások:

Ilyen jellegű kifizetések, kötelezettség vállalások a társaságnál a folyó évben nem voltak.

### 4. A részvények száma és névértéke:

A kibocsájtott részvények névértéke : 10.000 Ft/db

A kibocsájtott részvények darabszáma: 85.000 db

A részvények 100%-a a Kereskedelmi és Hitelbank Zrt., 1095 Budapest, Lechner Ödön fasor 9. birtokában van.

### 5. Környezetvédelmi információk:

Mivel a társaság fő tevékenysége olyan szolgáltatás, ami nem hordoz környezeti kockázatot, a társaságnak nem kellett környezetvédelmet szolgáló tárgyi eszközöket beszereznie. A tevékenység során nem keletkeznek veszélyes hulladékok, így környezetvédelmi garanciális céltartalék képzése is felesleges.

### 6. A beszámoló aláírására kötelezett vezető tisztségviselők:

|              |               |   |
|--------------|---------------|---|
| Zobor Zsuzsa | vezérigazgató | 1034 BUDAPEST Dévai Bíró Mátyás tér 25. |
| Ziaja György | igazgató      | 2141 CSÖMÖR Körmendi u. 23/A.           |

### 7. Számviteli vezetésért felelős szolgáltató:

Garamvölgyi Zoltán (2000 Szentendre, Tavasz u.7. MK reg.szám: 129785)  
a DEBIT & CREDIT Kft. Képviselőjében (2000 Szentendre, Tavasz u.7.)

### 8. Könyvvizsgáló:

A társaságnál a könyvvizsgálat kötelező a számviteli törvény 155.§ (2) és (5) bekezdései alapján."

A társaság könyvvizsgálója: ERNST & YOUNG Könyvvizsgáló Kft. ( 001165 )  
1132 Budapest, Váci út 20..

Kijelölt könyvvizsgáló: Virágh Gabriella ( 004245 )

A társaság könyvvizsgálataért fizetett díj a tárgyévben : 6.868 eFt

A társaság által kezelt alapok könyvvizsgálataért kifizetett díj 2015-ben 8.897 eFt volt, de az az eredménykimutatás közvetített szolgáltatások sorában szerepel.

### 9. Konszolidáció:

A társaság anyavállalata, a Kereskedelmi és Hitelbank Zrt. összevont (konszolidált) éves beszámolót és üzleti jelentést készít, ami székhelyén megtekinthető (1095 Budapest, Lechner Ödön fasor 9.)

### 10. Céltartalék képzés:

Céltartalék lett képezve a társaság dolgozói által a fordulónapig ki nem vett szabadság megváltási értékére. Ez a céltartalék szerepel a mérlegnek mind a tárgyévi, mind az előző évi oszlopában.

A tőke megóvására, illetve a hozamra vonatkozó ígéret, a tőke megóvására, illetve hozamra vonatkozó garancia (tőke-, illetve hozamgarancia) miatt keletkező függő kötelezettségek után képzett céltartalék a beszámoló fordulónapján nem állt fenn.

A Társaság érintett egy peres ügyben, amely az éves beszámoló fordulónapja után indult. A Társaság gondos mérlegelés után úgy ítéli meg, hogy a per e stádiumában céltartalék megképzése nem szükséges.

### 11. Egyéb:

A társaság tevékenységével kapcsolatos információk a [www.khalapok.hu](http://www.khalapok.hu) címen található.

## A 327/2009 (12.29) kormányrendeletben előírt adatközlés:

### 1. A portfóliókezelésből adódó, vagy közvetlenül annak céljára szolgáló eszközök bemutatása:

Ilyen eszközök a beszámoló fordulónapján nem álltak fenn.

### 2. A portfóliókezelésből adódó, vagy közvetlenül annak céljára szolgáló kötelezettségek bemutatása:

Ilyen kötelezettségek a beszámoló fordulónapján nem álltak fenn.

### 3. A portfóliókezelésből adódó, vagy közvetlenül annak céljára szolgáló költségek és ráfordítások bemutatása (adatok eFt-ban):

Portfóliók után fizetett PSZÁF díjak 1.436 eFt

### 4. A mérlegen kívüli függő és jövőbeni kötelezettségeinek bemutatása:

Ilyen kötelezettségek a beszámoló fordulónapján nem álltak fenn.

### 5. A portfóliókezelés során, a megbízásos jogviszonyból eredően a Társaság birtokába került, az ügyfelek tulajdonát képező (pénzeszköztől eltérő), mérlegen kívül kimutatott eszközök és ügyletek bemutatása:

Ilyen tételek a beszámoló fordulónapján nem álltak fenn.

### 6. A kapott, valamint az adott (fizetett) fedezetek, biztosítékok, letéti összegek (tőzsdei és tőzsdén kívüli ügyletek kapcsán) bemutatása:

Ilyen tételek a beszámoló fordulónapján nem álltak fenn.

### 7. A kezelt befektetési alapok bemutatása (adatok forintban):

| Befektetési alap (sorozat) elnevezése                                 | Típus         | Devizanem | Nettó-eszközérték |
|---|---------------|-----------|-------------------|
| <b>Nyíltvégű alapok:</b>  |               |           |                   |
| 1 K&H állampapír nyíltvégű alap                                       | értékpapír    | HUF       | 70.216.996.263    |
| 2 K&H Amerika Nemzetközi Részvény Befektetési Jegy                    | alpok alapja  | HUF       | 2.386.544.255     |
| 3 K&H Aranykosár Befektetési Jegy                                     | értékpapír    | HUF       | 18.968.397.573    |
| 4 K&H Ázsia Befektetési Jegy  | alpok alapja  | HUF       | 2.993.551.009     |
| 5 K&H dollár megtakarítási cél - augusztus nyíltvégű alapok alapja    | alpok alapja  | USD       | 2.811.390         |
| 6 K&H dollár négyes befektetési jegy                                  | származtatott | USD       | 11.844.202        |
| 7 K&H euro megtakarítási cél április nyíltvégű alapok alapja          | alpok alapja  | EUR       | 48.850.326        |
| 8 K&H euro négyes befektetési jegy                                    | származtatott | EUR       | 9.839.146         |
| 9 K&H euro nemzetközi vegyes alap befektetési jegy                    | alpok alapja  | EUR       | 55.913.307        |
| 10 K&H euro vagyonsvédett portfólió - október nyíltvégű alapok alapja | alpok alapja  | EUR       | 5.472.309         |
| 11 K&H feltörekvő piaci befektetési jegy                              | alpok alapja  | HUF       | 787.667.562       |
| 12 K&H háromszor fizető euró 2 befektetési jegy                       | származtatott | EUR       | 7.174.861         |
| 13 K&H ingatlanpiaci részvény befektetési jegy                        | alpok alapja  | HUF       | 3.828.386.261     |
| 14 K&H Kötvény Befektetési Jegy                                       | értékpapír    | HUF       | 23.563.471.087    |
| 15 K&H közép-európai részvény befektetési jegy                        | értékpapír    | HUF       | 991.470.263       |
| 16 K&H likviditási elszámoló alap                                     | értékpapír    | HUF       | 3.748.782.316     |
| 17 K&H megtakarítási cél - február nyíltvégű alapok alapja            | alpok alapja  | HUF       | 46.638.026.937    |
| 18 K&H megtakarítási cél - június nyíltvégű alapok alapja             | alpok alapja  | HUF       | 54.056.558.082    |
| 19 K&H megtakarítási cél - október nyíltvégű alapok alapja            | alpok alapja  | HUF       | 21.029.704.051    |
| 20 K&H navigátor indexkövető befektetési jegy                         | indexkövető   | HUF       | 4.469.429.052     |
| 21 K&H nyersanyag befektetési jegy HUF                                | alpok alapja  | HUF       | 2.913.360.147     |
| 22 K&H nyersanyag befektetési jegy USD                                | alpok alapja  | USD       | 2.256.823         |
| 23 K&H Öko Befektetési Jegy   | alpok alapja  | HUF       | 850.825.293       |
| 24 K&H pénzpiaci plusz nyíltvégű alap                                 | értékpapír    | HUF       | 75.091.709.241    |
| 25 K&H szikra abszolút hozamú származtatott nyíltvégű alap            | származtatott | HUF       | 4.277.142.532     |
| 26 K&H tőkevédett dollár pénzpiaci befektetési jegy                   | értékpapír    | USD       | 52.148.308        |
| 27 K&H tőkevédett euró pénzpiaci befektetési jegy                     | értékpapír    | EUR       | 143.094.342       |
| 28 K&H tőkevédett forint pénzpiaci befektetési jegy                   | értékpapír    | HUF       | 80.448.803.057    |
| 29 K&H tőkevédett forint pénzpiaci befektetési jegy "E" sorozat       | értékpapír    | HUF       | 333.793.642       |
| 30 K&H tőkevédett forint pénzpiaci befektetési jegy "F" sorozat       | értékpapír    | HUF       | 90.881.321.253    |
| 31 K&H tőkevédett forint pénzpiaci befektetési jegy "I" sorozat       | értékpapír    | HUF       | 206.099.487       |
| 32 K&H unió befektetési jegy EUR                                      | alpok alapja  | EUR       | 2.521.377         |
| 33 K&H unió befektetési jegy HUF                                      | alpok alapja  | HUF       | 2.678.234.484     |
| 34 K&H vagyonsvédett portfólió - augusztus nyíltvégű alapok alapja    | alpok alapja  | HUF       | 21.277.000.724    |
| 35 K&H vagyonsvédett portfólió - december nyíltvégű alapok alapja     | alpok alapja  | HUF       | 18.058.611.732    |

| Befektetési alap (sorozat) elnevezése  | Típus         | Devizanem | Nettó-eszközérték |
|--|---------------|-----------|-------------------|
| <b>Nyíltvégű alapok (folytatás):</b>   |               |           |                   |
| 36 K&H vagyonvédett portfólió április alapok nyíltvégű értékpapír befektetés alapok alapja |               | HUF       | 15.864.639.163    |
| 37 K&H Válogatott 1. Befektetési Jegy  | alpok alapja  | HUF       | 75.163.724.519    |
| 38 K&H Válogatott 2. Befektetési Jegy  | alpok alapja  | HUF       | 41.848.463.382    |
| 39 K&H Válogatott 3. Befektetési Jegy  | alpok alapja  | HUF       | 4.844.809.062     |
| 40 K&H Válogatott 4. Befektetési Jegy  | alpok alapja  | HUF       | 2.603.238.501     |
| <b>Zártvégű alapok:</b>  |               |           |                   |
| 1 K&H aktív pihenés származtatott zártvégű értékpapír befektetési alap                     | származtatott | HUF       | 7.395.847.916     |
| 2 K&H Amerika-Európa 2 származtatott zártvégű alap   | származtatott | HUF       | 3.661.751.489     |
| 3 K&H Amerika-Európa származtatott zártvégű alap   | származtatott | HUF       | 2.565.328.342     |
| 4 K&H autópári tőkevédett származtatott zártvégű alap                                      | származtatott | HUF       | 2.991.779.795     |
| 5 K&H erős Amerika zártvégű alap   | származtatott | HUF       | 2.835.722.806     |
| 6 K&H euró plusz 2 származtatott zártvégű alap   | származtatott | EUR       | 5.327.727         |
| 7 K&H európai körverseny származtatott zártvégű alap                                       | származtatott | HUF       | 760.399.124       |
| 8 K&H fellendülő Európa származtatott zártvégű értékpapír befektetés alap                  | származtatott | HUF       | 12.926.625.090    |
| 9 K&H fix plusz világcégek 2 származtatott zártvégű alap                                   | származtatott | HUF       | 7.354.587.411     |
| 10 K&H fix plusz világcégek 3 származtatott zártvégű alap                                  | származtatott | HUF       | 4.190.040.958     |
| 11 K&H fix plusz világcégek származtatott zártvégű alap                                    | származtatott | HUF       | 4.324.164.702     |
| 12 K&H gyógyszeripari 2 származtatott zártvégű alap  | származtatott | HUF       | 6.483.256.620     |
| 13 K&H gyógyszeripari származtatott zártvégű alap  | származtatott | HUF       | 10.013.309.434    |
| 14 K&H háromszor fizető 13 befektetési jegy  | származtatott | HUF       | 4.148.887.100     |
| 15 K&H háromszor fizető 14 származtatott zártvégű alap                                     | származtatott | HUF       | 3.641.886.346     |
| 16 K&H hazai deviza kötvény 2 zártvégű forint befektetési alap                             | értékpapír    | HUF       | 1.230.563.886     |
| 17 K&H hazai deviza kötvény zártvégű forint befektetési alap                               | értékpapír    | HUF       | 2.176.629.541     |
| 18 K&H hozamlépcső 2 származtatott zártvégű értékpapír befektetési alap                    | származtatott | HUF       | 6.481.755.901     |
| 19 K&H hozamlépcső származtatott zártvégű alap   | származtatott | HUF       | 7.295.750.604     |
| 20 K&H innovatív Amerika származtatott zártvégű értékpapír befektetési alap                | származtatott | HUF       | 2.903.135.217     |
| 21 K&H jövő autói származtatott zártvégű alap  | származtatott | HUF       | 4.951.427.779     |
| 22 K&H kettős kosár 2 származtatott zártvégű értékpapír befektetési alap                   | származtatott | HUF       | 4.696.447.842     |
| 23 K&H kettős kosár 3 származtatott zártvégű értékpapír befektetési alap                   | származtatott | HUF       | 5.511.623.951     |
| 24 K&H kettős kosár tőkevédett származtatott zártvégű alap                                 | származtatott | HUF       | 2.435.892.241     |
| 25 K&H mozdulj! tőkevédett származtatott zártvégű alap                                     | származtatott | HUF       | 2.604.402.472     |
| 26 K&H negatív is pozitív tőkevédett származtatott zártvégű alap                           | származtatott | HUF       | 1.596.321.709     |
| 27 K&H négyyszerfizető euró 2 befektetési jegy   | származtatott | EUR       | 3.027.259         |
| 28 K&H olajipari származtatott zártvégű alap   | származtatott | HUF       | 2.084.076.504     |
| 29 K&H plusz technológia származtatott zártvégű alap                                       | származtatott | HUF       | 2.014.519.463     |
| 30 K&H rugalmas származtatott alap   | származtatott | HUF       | 724.093.498       |
| 31 K&H szakaszos hozamú 7 származtatott zártvégű értékpapír befektetési alap               | származtatott | HUF       | 2.913.432.832     |
| 32 K&H Temze származtatott zártvégű alap   | származtatott | HUF       | 1.658.116.474     |
| 33 K&H Temze tőkevédett származtatott zártvégű alap  | származtatott | HUF       | 2.759.672.801     |
| 34 K&H többször termő 2 származtatott zártvégű alap  | származtatott | HUF       | 9.247.262.752     |
| 35 K&H többször termő 3 származtatott zártvégű értékpapír befektetési alap                 | származtatott | HUF       | 4.074.062.155     |
| 36 K&H többször termő 4 származtatott zártvégű értékpapír befektetési alap                 | származtatott | HUF       | 6.620.688.115     |
| 37 K&H többször termő 5 származtatott zártvégű értékpapír befektetési alap                 | származtatott | HUF       | 4.020.789.512     |
| 38 K&H többször termő származtatott zártvégű alap  | származtatott | HUF       | 4.422.253.631     |
| 39 K&H tőkét négy részletben fizető 2 származtatott zártvégű alap                          | származtatott | HUF       | 930.680.216       |
| 40 K&H tőkét négy részletben fizető származtatott zártvégű értékpapír befek                | származtatott | HUF       | 501.638.668       |
| 41 K&H tőkét részben előre fizető 2 származtatott zártvégű értékpapír befek                | származtatott | HUF       | 2.308.208.167     |
| 42 K&H tőkét részben előre fizető 3 származtatott zártvégű értékpapír befek                | származtatott | HUF       | 1.223.614.155     |
| 43 K&H tőkét részben előre fizető 4 származtatott zártvégű alap                            | származtatott | HUF       | 2.000.948.834     |
| 44 K&H tőkét részben előre fizető származtatott zártvégű értékpapír befek                  | származtatott | HUF       | 1.699.448.656     |
| 45 K&H tőkevédett innovatív Amerika származtatott zártvégű alap                            | származtatott | HUF       | 4.681.485.877     |
| 46 K&H változó Ázsia tőkevédett alap   | származtatott | HUF       | 2.393.772.042     |
| 47 K&H versenyképes Európa 2 származtatott zártvégű alap                                   | származtatott | HUF       | 3.990.388.791     |
| 48 K&H versenyképes Európa származtatott zártvégű alap                                     | származtatott | HUF       | 6.729.743.859     |
| 49 K&H világcégek 2016 származtatott zártvégű alap   | származtatott | HUF       | 9.919.732.276     |
| 50 K&H világcégek 4 származtatott zártvégű alap  | származtatott | HUF       | 4.663.463.423     |

| Befektetési alap (sorozat) elnevezése  | Típus      | Devizanem | Nettó-eszközérték |
|--|------------|-----------|-------------------|
| <b>Zártvégű alapok (folytatás):</b>  |            |           |                   |
| 51 K&H világcégek tőkevédett 2 származtatott zártvégű értékpapír befekteté származtatott |            | HUF       | 2.286.950.526     |
| 52 K&H világcégek tőkevédett származtatott zártvégű értékpapír befektetési származtatott |            | HUF       | 3.581.180.817     |
| <b>Zártkörű alapok:</b>  |            |           |                   |
| 1 K&H csúcstámadás zártkörű zártvégű értékpapír befektetési alap                         | értékpapír | HUF       | 407.018.060       |

### 8. A beszámoló fordulónapján érvényben lévő (le nem zárt) határidős, opciós és swap ügyletek bemutatása:

Ilyen tételek a beszámoló fordulónapján nem álltak fenn.

### 9. A befektető védelmi alapon való tagság bemutatása:

A K&H Alapkezelő Zrt. 1998. január 1-től tagja a Befektető-védelmi Alapnak.

A fizetett csatlakozási díj 2.000.000 Ft volt.

A K&H Alapkezelő Zrt. 2015. évben 1.000.000 Ft-ot fizetett rendszeres hozzájárulásként az Alapnak.

A társaságnak nincs külföldön létrehozott fióktelepe, így külföldi kiegészítő befektetővédelmi, ügyfélvédelmi rendszerhez nem csatlakozott.

### 10. A biztosító pénztárak részére végzett vagyonkezeléshez kapcsolódó, a pénztár tulajdonát képező eszközök bemutatása (adatok eFt-ban):

|   | Nyitó<br>állomány | Záró             | Változás      |
|---|-------------------|------------------|---------------|
| 1 NAVOSZ Egészségpénztár                                    | 1.397.782         | 1.467.356        | 69.574        |
| 2 Első Rendőri Kiegészítő Nyugdíjpénztár                    | 1.936.856         | 1.860.212        | -76.644       |
| <b>K&amp;H Alapkezelő Zrt. által kezelt pénztári vagyon</b> | <b>3.334.638</b>  | <b>3.327.569</b> | <b>-7.070</b> |

### 11. Határon átnyúló szolgáltatások bemutatása:

**Nyújtott szolgáltatás:**

Alvagyonkezelés és közvetítői tevékenység

**Partner:**


KBC Asset Management S.A.


A nyújtott szolgáltatások kapcsán külföldi adóhatóságokhoz befizetett (fizetendő) adó nem volt.

### 12. A fordulónapon nyitott származékos ügyletek szerződésben rögzített értéke :

A beszámoló fordulónapján nem voltak nyitott származékos ügyletek.

Budapest , 2016.05.20.

  
a vállalkozás vezetője  
(képviselője)

  
Audit & Credit  
Gazdasági Tanácsadó KFT

K&H Befektetési Alapkezelő Zrt.

2015. évi társasági adó meghatározása (1529)

Az adóalapot csökkentő tételek (eFt):

|    |   |              |
|----|---|--------------|
| 02 | A várható kötelezettségekre és a jövőbeni költségekre a Tao. tv. 8. § (1) bekezdésének a) pontja szerint képzett céltartalék felhasználása következtében az adóévben bevételként elszámolt összeg [Tao. tv. 7. § (1) b)]  | 6.930        |
| 04 | Az adótörvény szerint figyelembe vett értékcsökkenési leírás összege, továbbá az eszközök kivezetésekor, - kivéve ha az kedvezményezett eszközátruházás miatt következett be - a forgóeszközök közé való átsorolásakor a számított nyilvántartási érték meghatározott része, feltéve, hogy az adózó az értékcsökkenést költségként, ráfordításként számolta el [Tao. tv. 7. § (1) d); 1. és 2. számú melléklet] | 723          |
| 40 | <b>Az adóalapot csökkentő tételek összesen:</b>   | <b>7.653</b> |


Az adóalapot növelő tételek (eFt):

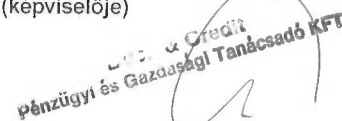
|    |  |                |
|----|--|----------------|
| 01 | A várható kötelezettségekre és a jövőbeni költségekre képzett céltartalék, céltartalékot növelő összeg [Tao. tv. 8. § (1) a)]  | 7.954          |
| 02 | A számviteli törvény szerint az adóévben terv szerinti értékcsökkenési leírásként (ideértve az egy összegben elszámolt értékcsökkenési leírást is) és terven felüli értékcsökkenésként elszámolt összeg, továbbá az immateriális jószág, tárgyi eszköz állományból való kivezetésekor, vagy a forgóeszközök közé történő átsorolásakor a könyv szerinti érték (meghatározott tételekkel csökkentve), ha az eszköz értékcsökkenését az adózó az adózás előtti eredmény terhére számolta el [Tao. tv. 8. § (1) b)] | 723            |
| 32 | Egyéb növelő jogcímeik - Alapok helyett megfizetett különadó   | 93.026         |
| 34 | <b>Az adóalapot növelő tételek összesen:</b>   | <b>101.703</b> |

A társasági adó kiszámítása (eFt):

|   |                  |
|---|------------------|
| Adózás előtti eredmény                                    | 3.088.887        |
| Adóalapot csökkentő tételek                               | 7.653            |
| Adóalapot növelő tételek                                  | 101.703          |
| <b>Adóalap az általános szabályok szerint</b>             | <b>3.182.937</b> |
| <b>Tényleges adóalap</b>                                  | <b>3.182.937</b> |
| - a fenti adóalapról 10%-os adóalap (max 500 MFT)         | 500.000          |
| - a fenti adóalap utáni 10%-os adó                        | 50.000           |
| - a fenti adóalapról 19%-os adóalap                       | 2.682.937        |
| - a fenti adóalap utáni 19%-os adó                        | 509.758          |
| <b>Társasági adó tárgyévi kötelezettség</b>               | <b>559.758</b>   |
| <b>Társasági adó a beszámoló eredménykimutatásában</b>    | <b>559.758</b>   |
| 2015. évre előírt és befizetett adóelőleg és adófeltöltés | 561.072          |
| 2016. május 31-én fizetendő, ill. visszaigényelhető adó   | -1.314           |

Budapest, 2016.05.20.

  
a vállalkozás vezetője  
(képviselője)

  
K&H Credit  
Pénzügyi és Gazdasági Tanácsadó KFT



## **ÜZLETI JELENTÉS**

A

**K&H ALAPKEZELŐ ZRT.**

**2015.**

**ÉVI TEVÉKENYSÉGÉRŐL**

## 1. Fő tevékenységek, események 2015-ben

A K&H Alapkezelő Zrt. (a továbbiakban Társaság) stratégiájának továbbra is egyik központi eleme az aktív termékfejlesztés. 2015-ben is folytatódott a korábbi évekre jellemző innovatív termékfejlesztési és értékesítés-támogatói tevékenység.

Innovációk 2015-ben:

- Strukturált termékkibocsátásainkat tekintve, 2015-ben ismét számos új befektetési témával színesítettük a termékkínálatunkat:
  - úgymint az olajipari alap, amelynek mögöttes részvénykosarába világszinten is meghatározó **olajipari** óriásvállalatok részvényei kerültek az Egyesült Államokból, Kanadából, Európából és Japánból, továbbá a vállalatok az olajipari szektor teljes spektrumát lefedik.
  - Új érdekes témaként jelent meg 2015-ben a **jövő autója, avagy az önvezető autók**, melyet autóipari és technológiai nagyvállalatok részvényeiből álló részvénykosárral tettünk elérhetővé a befektetőknek. Az alap nem csak az önvezető autókra fókuszál, igyekszik az autóipari trendek széles körét lefedni. A kosárba bekerültek az autóipari óriásai mellett az autóipari szoftver- és alkatrész-beszállítók továbbá technológiai vállalatok is.
  - **Tőkevédett** formában tudtuk kibocsátani a **fogyasztói javak** témájú alapunkat, amely motivációjaként szolgált, hogy a fejlett gazdaságok a kilábalás, felépülés szakaszában vannak, a növekedésnek a fogyasztás a motorja, így például az Egyesült Államokban a gazdasági kibocsátás 70%-át adja a fogyasztás. Ennek a folyamatnak a nagy nyertesei lehetnek a ciklikus javakat előállító cégek, hiszen megnövekszik a kereslet például a luxustermékek, vagy az autók iránt. A növekvő reklámköltségek pedig növelik a médiavállalatok árbevételét.
  - Az **élelmiszeripari** alap teljesítményéért egy olyan nemzetközi nagyvállalatok részvényeiből álló kosár felel, melynek tagjai az élelmiszeripar meghatározó résztvevői, stabil háttérrel rendelkeznek a fejlett piacokon, de komoly árbevételük származik a feltörekvő gazdaságokból is. Helyi érdekeltségeiken keresztül könnyebben alkalmazkodnak a speciális lokális igényekhez – mind a termékfejlesztés, mind a marketing területén. Emellett költséghatékony működésükkel és magas színvonalú, nagy hozzáadott értéket képviselő, így magasabb árrés mellett értékesítésre kerülő termékeikkel az eredményeiket is növelni tudják.
- A földrajzi régiókat tekintve
  - a K&H erős Amerika alap teljesítményéért egy olyan részvénykosár felel, amelybe olyan **amerikai** vállalatok részvényei kerültek, amik jellemzően saját piacuk mellett nemzetközileg is meghatározó szerepet töltenek be – olyan Magyarországon is jól ismert vállalkozások is megtalálhatók köztük, mint a Coca-Cola, a General Electric vagy a Microsoft.
  - Európai körverseny alapunk **Franciaországra, Olaszországra és Spanyolországra** helyezi a hangsúlyt, mely országok eddig lemaradók voltak az Eurózára központi országaihoz képest, de amennyiben az

Európai Központi Bank által elindított gazdasági reformok beérnek és sikerül lendületbe kerülniük, akkor az elkövetkező időszakban le is körözhetik azokat.

- A változó Ázsia alap tőkevédett formában egy olyan nagyvállalatok részvényeiből összeállított 20 elemű kosár teljesítményéből kínál részesedést melyek árbevételük jelentős részét **ázsiai piacokra exportált** fogyasztási cikkekből szerzik.
- Új kifizetési struktúráként bevezettük
  - az ún. „**rugalmas**” struktúrát, amely különlegessége, hogy bizonyos – a mögöttes index teljesítményéhez kötött – feltétel teljesülése esetén az alap az eredetileg meghatározott 7 éves futamidő vége előtt is lejárhat, amellett, hogy szintén az Index teljesítményétől függően évente hozamot is fizethet.
  - Továbbá hosszú idő után újra visszahoztuk a „**szakaszos hozamú**” szerkezetet **tőkevédett** formában.
  - 2015-ben közkedvelt kibocsátásaink voltak a szakemberek által gondosan összeválogatott, szektorok szerint és földrajzi alapon diverzifikált **nemzetközi részvénykosár** teljesítményén alapuló befektetési alapok melyeket viszonylag **rövid, 1,5 – 2,5 éves futamidővel** bocsátottunk ki.
- Devizás kínálatunkat két új ún. CPPI mechanizmust alkalmazó alappal színesítettük: egy 90%-os védelmi szinttel rendelkező dollárban denominálttal és egy 95%-os védelmi szintű eurós alappal.
- A CPPI alapszalád 6 meglévő forintos tagjából egyesüléssel létrehoztunk egy **esernyőalapot a magyar befektetési alappiacon elsőként, 6 részalappal**. Az esernyőalap részalappjai a 95%-os védelmi szintű K&H vagyonvédett portfólió alapok valamint a 90%-os védelmi szinttel rendelkező K&H megtakarítási cél alapok lettek. Az esernyőalap és részalappjainak létrehozása azzal a fő céllal történt, hogy a jogszabályi lehetőségeket kiaknázva adóelőnyhöz juttassuk az ügyfeleket, amennyiben az esernyőalap részalappjai között váltja át befektetését.
- **A K&H Biztosítóval** szoros együttműködésbe kezdtünk 2015-ben, amely a kibocsátások többszöri összehangolásában is megnyilvánult. Többször azonos mögöttes témával jelentük meg, azonban eltérő futamidővel és kondíciókkal. Továbbá a biztosító ún. unit-linked kínálatát is igyekeztünk színes történetekkel változatosság és vonzóvá tenni: mint pl. e-kereskedelem, fellendülő Európa, gyermekközpontú témájú mögöttesek.

Tevékenységünk számokban:

- 2015-ben 19 új hazai alapot bocsátottunk ki: 16 lakossági zártvégű strukturált alapot forintban, 2 ún. CPPI mechanizmust alkalmazó aktívan kezelt vegyes alapot (az egyiket dollárban, a másikat euróban) és egy abszolút hozamú alapot. Ezen kívül új sorozatot indítottunk a K&H állampapír alappal és a K&H tőkevédett forint pénzügyi alappal.
- Folytattuk a zártvégű alapok nyíltvégűvé alakítását, és azok beolvasztását az ún. likviditási elszámoló alapba, megkönnyítve ezzel mind az ügyfelek, mind a forgalmazók számára a lejáratkezelést:

## **K&H ALAPKEZELŐ ZRT.**

### **2015 Üzleti jelentés**

---

- 2015-ben folytattuk a 2011-ben elkezdett gyakorlatot, a befektetési alapok számának és méretének egyesülések általi optimalizálását. A likviditási elszámoló alapba az év folyamán 8 alap egyesült a K&H likviditási elszámoló alappal.
  - Az egyesüléseken túl további 6 nyíltvégű és/vagy zártvégű alap lejáratát kezeltük.
  - 2015 év folyamán 15 esetben fizettek hozamot az alapjaink, ebből 3 esetben törlesztettek tőkét is.
- 
- Személyi változások

Az év folyamán lezajlott néhány személycsere eredményeképpen év végén összesen 32,42 munkavállalót foglalkoztatott a Társaság, amelyből hat részmunkaidős foglalkoztatottnak számított.

## **2. A Társaság üzleti, gazdálkodási környezete, feltételei**

A Társaság tovább folytatja megkezdett stratégiáját, azaz az innovatív termékek kibocsátását, valamint aktív szerepvállalását a befektetési kultúra fejlesztésében és az értékesítési szolgáltatások minőségének folyamatos javításában. A Társaság a befektetési alapok piacán jelenleg tapasztalható erősebb versenyfeltételek között is meg kívánja őrizni eddig pozícióit, elért piaci részesedését.

A Társaság nem végez kutatás-fejlesztési tevékenységet, és a cég központi irodáján kívül telephelyei sincsenek.

A Társaság a K&H csoporttal összhangban alakítja ki foglalkoztatáspolitikáját, a jelenlegi stratégia szerint létszámbővülés nem vagy csak kis mértékben várható.

A Társaság tevékenysége különös környezeti terheléssel nem jár, aktívan részt vesz a K&H székházban a legmagasabb LEED minősítésű környezetkímélő megoldások használatában, alkalmazásában, így például törekszik az irodai hulladékok újrahasznosítására.

A Társaság kiemelten fontosnak tartja a társadalmi felelősségvállalási tevékenységet: 2015-ben csapatépítő karitatív program keretében felújított egy óvoda udvart; sportszer vásárlási támogatást nyújtott hátrányos kistérségben lévő iskoláknak, továbbá a Tao. Törvény által nyújtott lehetőséget kihasználva 4 szervezetet támogatott az előadó-művészeti ágazatban.

A Társaság szabad pénzeszközeit bankbetétekben tartja, nincsenek befektetési célú eszközei. A Társaság az üzleti, piaci és működési kockázatok kezelése érdekében önálló kockázatkezelőket alkalmaz.

A Társaság belső működésében a hitelezési-, likviditási- és cash flow kockázat nem játszik szerepet.

## K&H ALAPKEZELŐ ZRT. 2015 Üzleti jelentés

A devizában befolyt árbevétel árfolyamkockázatának mérséklését a nyitott pozíció (számlaegyenleg) korlátozásával éri el (azonnal eladjuk a limit feletti összeget).

A pénzügyi műveletek bevételeire ható jelentős tényező a rövidtávú forint kamatok alakulása. A 2015-ben tapasztalt további jegybanki alapkamat csökkentés következtében a pénzügyi műveletek eredménye tovább esett.

### 3. Vagyonkezelési tevékenység

2015. év végén a K&H Alapkezelő Zrt. által **kezelt vagyon 1.163,7 milliárd forintot** tett ki, ami **15%-os növekedés** a 2014 év végi 1.011,6 milliárd forinthez képest.

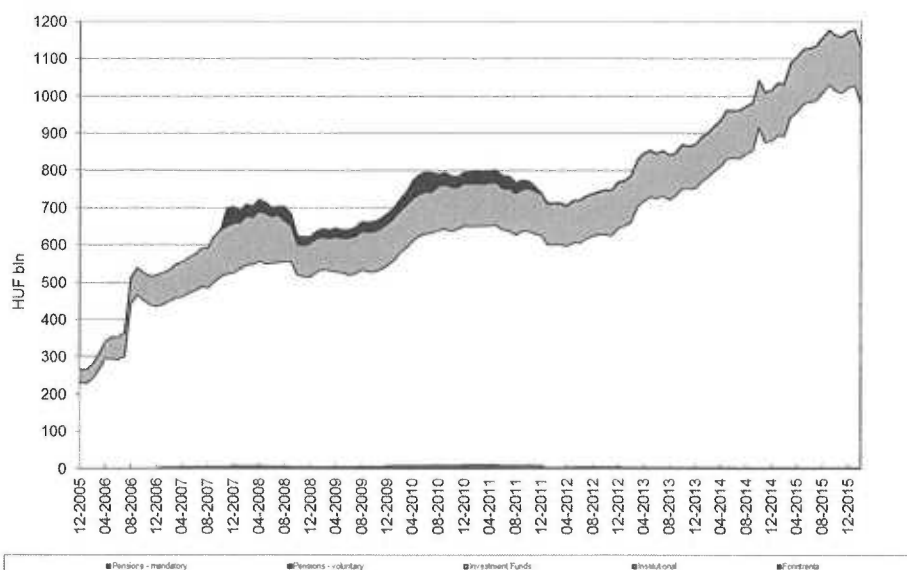
A Társaság által kezelt eszközök nagysága az egyes ügyfélszegmensekben az alábbiak szerint alakult.

A **befektetési alapok** esetében az összes alaptípus tekintetében nettó tőkebeáramlás volt tapasztalható. A 2015-ös évben továbbra is vegyes alapjaink a legkedveltebbek, a legnagyobb beáramlást ezen belül a Válogatott alapcsalád érte el. A 2012-ben indult CPPI (árfolyamvédett, aktívan kezelt vegyes alapok) alapcsalád további 2 taggal bővült 2015-ben is, év végén a kezelt vagyon 195 milliárd forintot volt.

A Társaság piaci részesedése nőtt a nyilvános befektetési alapok piacán, megőrizte erős pozícióját, a tőke-és hozamvédett alapok tekintetében továbbra is piacvezető maradt. Az alapokban **kezelt vagyon év végén közel 1.012 milliárd forintot** (egy évvel korábban 873 milliárd forint, +15,9%) tett ki.

Az **intézményi portfóliókezelési tevékenységet** illetően 2015 végén az intézményi portfóliókban kezelt vagyon meghaladta a **152 milliárd forintot**. (2014 év végén 138 milliárd forint, 9,7% növekedés).

Az alvagyongazdálkodóként menedzselte **KBC Forintrenta** alapban nem volt jelentős tőke ki-és beáramlás, az alapban kezelt vagyon 2015 év végére 1,9 milliárd forint volt.



## K&H ALAPKEZELŐ ZRT.

### 2015 Üzleti jelentés

#### 4. Eredménykimutatás, az éves beszámoló tételei

2015-ben az Alapkezelő adózott eredménye 5,6%-kal nőtt.

Ez nagyrészt az árbevétel 8,4%-os növekedésének eredményeképpen alakult ki.

A díjbevétel növekedésének oka elsősorban a kezelt állomány jelentős növekedése. A kiadások növekedését az általános működési költségek, valamint a közvetített szolgáltatások értékének növekedése okozta.

A szabad saját tőke befektetéséből származó bevétel csökkent a 2014. évi mértékhez képest a csökkenő kamatkörnyezettel összhangban.

Az alábbi táblázat a K&H Alapkezelő Zrt. pénzügyi eredményeit mutatja be:

| EREDMÉNYKIMUTATÁS                     | 2011             | 2012             | 2013             | 2014             | 2015             | 2015/2014     |
|---------------------------------------|------------------|------------------|------------------|------------------|------------------|---------------|
| Értékesítés nettó árbevétele          | 3 106 782        | 3 456 000        | 4 612 457        | 5 086 877        | 5 511 870        | 8,4%          |
| Egyéb bevételek                       | 630 328          | 17 498           | 15 933           | 12 037           | 6 968            | -42,1%        |
| Anyagjellegű ráfordítások             | 975 256          | 985 137          | 1 377 349        | 1 564 454        | 1 744 517        | 11,5%         |
| Személyi jellegű ráfordítások         | 413 294          | 449 594          | 443 898          | 436 146          | 497 071          | 14,0%         |
| Értéksökkenési leírás                 | 589              | 1 036            | 436              | 163              | 723              | 343,6%        |
| Egyéb ráfordítások                    | 438 884          | 448 505          | 493 057          | 498 687          | 232 895          | -53,3%        |
| <b>Üzemi tevékenység eredménye</b>    | <b>1 909 087</b> | <b>1 589 226</b> | <b>2 313 650</b> | <b>2 599 464</b> | <b>3 043 632</b> | <b>17,1%</b>  |
| <b>Pénzügyi műveletek eredménye</b>   | <b>187 094</b>   | <b>180 184</b>   | <b>108 006</b>   | <b>73 550</b>    | <b>45 255</b>    | <b>-38,5%</b> |
| <b>Szokásos vállalkozási eredmény</b> | <b>2 096 181</b> | <b>1 769 410</b> | <b>2 421 656</b> | <b>2 673 014</b> | <b>3 088 887</b> | <b>15,6%</b>  |
| <b>Rendkívüli eredmény</b>            | <b>-6 737</b>    | <b>0</b>         | <b>-87 397</b>   | <b>0</b>         | <b>0</b>         | <b>N/A</b>    |
| <b>Adózás előtti eredmény</b>         | <b>2 089 444</b> | <b>1 769 410</b> | <b>2 334 259</b> | <b>2 673 014</b> | <b>3 088 887</b> | <b>15,6%</b>  |
| Adófizetési kötelezettség             | 88 890           | 123 902          | 205 041          | 277 096          | 559 758          | 102,0%        |
| <b>Adózott eredmény</b>               | <b>2 000 554</b> | <b>1 645 508</b> | <b>2 129 218</b> | <b>2 395 918</b> | <b>2 529 129</b> | <b>5,6%</b>   |

A mérleg szerkezetén belül a pénzeszközök aránya 84%, az összes forgóeszköz pedig 85%-ot képvisel. A forrásoldalon a 24%-nyi saját tőkén felül a rövid lejáratú kötelezettségek (67%) jelentik a legnagyobb tételeket, mely utóbbi jelentős része, közel 91%-a a kifizetésre váró osztalék.

Az adózás utáni eredmény 2.529 millió forint. Az Alapkezelő eredménye így az év eleji 1.001 milliós saját tőkéhez mérten ROE=252,74%, míg az év eleji 3.946 milliós mérlegfőösszeghez képest ROA=64,10%.

A mérlegkészítés óta nem történt olyan jelentős esemény, és nem merült fel olyan lényeges új elem, amely az üzleti jelentésben közölt információk tartalmát érdemben módosítaná.

**K&H ALAPKEZELŐ ZRT.**  
**2015 Üzleti jelentés**

---

**5. A részvénytársaság vagyoni, pénzügyi helyzete**

A Részvénytársaság 2015. december 31-i mérlegadatai szerint az eszközök és a források egyező összege

**4.157.337 ezer Ft volt,**

a Társaság saját vagyona (saját tőke)

**1.000.675 ezer Ft-ot**

tett ki.

A K&H Alapkezelő Zrt pénzügyi helyzete a 2015. évben is kiegyensúlyozott volt, likviditása kiemelkedően jó, kötelezettségeit pedig határidőben teljesítette.

Budapest, 2016. május 20.

---

K&H Alapkezelő Zrt.